



8140	57.230	0.01	+0.03▲	587.451	0.007%
4405	81.000	4.85	-2.09▼	158.037	1.501%
V17	62.985	2.07	+1.17▲	916.599	5.032%
7823	37.275	.14	+0.72▲	634.270	3.984%
3421	94.107	0.73	-0.51▼	538.01	2.416%
YT64	21.744	5.63	+3.16▲	692.36	0.657%
1897	13.361	1.32	-1.23▼	237.98	1.103%



Inhaltsverzeichnis

Arbeitsmarkt

Kennzahlen im Überblick	2
Struktur der Arbeitslosigkeit	
Stellensuchende	3
Arbeitslose nach Geschlecht und Pensum	4
Arbeitslose nach Nationalität	4
Arbeitslose nach Altersstruktur	5
Arbeitslose nach Dauer der bisher zurückgelegten Arbeitslosigkeit	5
Arbeitslose nach Berufshauptgruppen	6
Arbeitslose nach Ausbildungsstufen	6
Arbeitslose nach ausgeübter Funktion	7
Arbeitslose nach Wahlkreisen	8
Entwicklungen im Arbeitsmarkt	
Stellensuchende und Arbeitslose	9
Arbeitslosenquoten nach Altersgruppen	10
Jugendarbeitslosenquoten	10
Langzeitarbeitslosigkeit	11
Anteil Langzeitarbeitslose nach Altersgruppen	11
Arbeitslosenquoten nach Wahlkreisen	12
Arbeitslose nach Wahlkreis und Gemeinde	13-21
Aussteuerungen	22
Kurzarbeit	23
Langzeitentwicklungen im Arbeitsmarkt	
Stellensuchende und Arbeitslose	24
Arbeitslose Schweizer und Ausländer	25

Arbeitsbedingungen

Kennzahlen im Überblick	26
Entwicklungen	
Planbegutachtungen / -genehmigungen	26
Arbeitszeitgesuche	27
Schwarzarbeit (Meldungen & Kontrollen)	27
Dienstleistungserbringer aus der EU (Meldungen & Kontrollen)	28

Erläuterungen & Definitionen

Kontaktadresse	31
-----------------------	----

Arbeitsmarkt

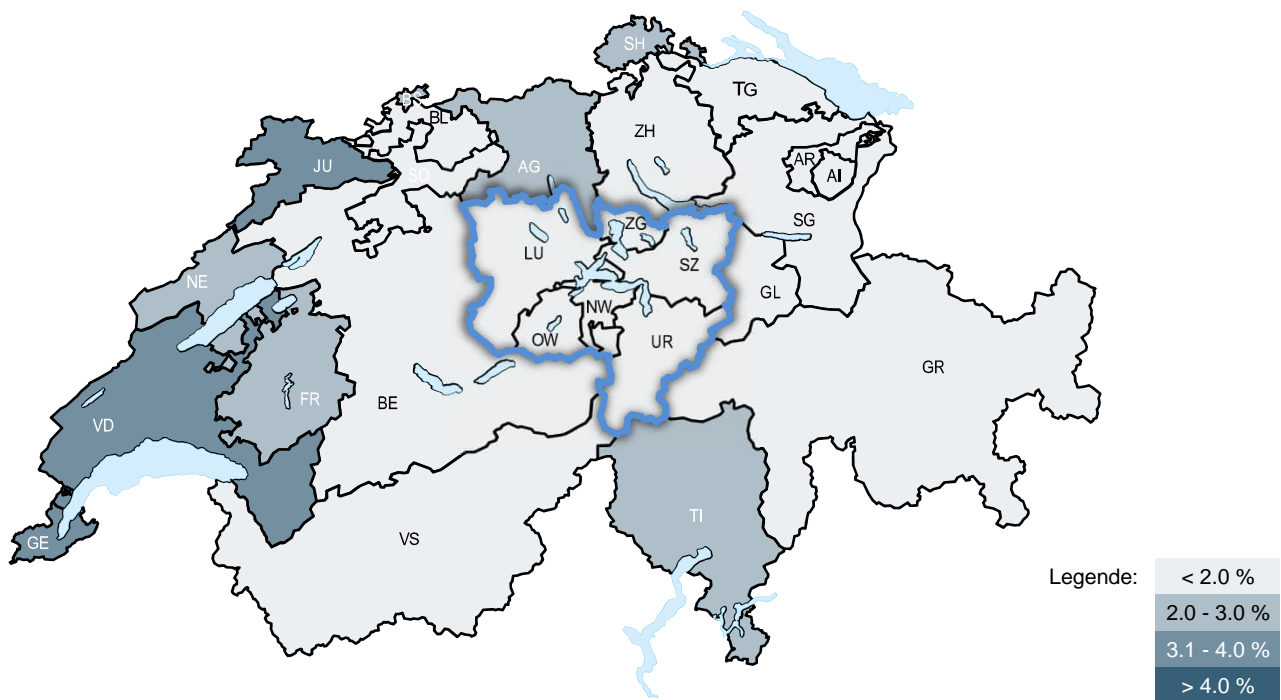
[\[Link zum Thema\]](#)

Kennzahlen im Überblick

Absolute Zahlen	Aktuell	Vormonat	Vorjahr	Veränderung zum			
	Sep 22	Aug 22	Sep 21	Vormonat		Vorjahr	
				absolut	in %	absolut	in %
Stellensuchende	5'275	5'368	7'357	-93	-1.7	-2'082	-28.3
Arbeitslose	2'639	2'741	3'874	-102	-3.7	-1'235	-31.9
Jugendarbeitslose	308	331	449	-23	-6.9	-141	-31.4
Langzeitarbeitslose	425	481	963	-56	-11.6	-538	-55.9

Quoten	Aktuell	Vormonat	Vorjahr	Veränderung zum	
	Sep 22	Aug 22	Sep 21	Vormonat	Vorjahr
Stellensuchendenquote	2.3 %	2.3 %	3.2 %	0.0 %	-0.9 %
Arbeitslosenquote	1.1 %	1.2 %	1.7 %	-0.1 %	-0.6 %
Jugendarbeitslosenquote	1.2 %	1.2 %	1.7 %	0.0 %	-0.5 %

Veränderungen	Sep 22	
	Zugänge	Abgänge
Stellensuchende	851	943
Arbeitslose	976	1'079



Arbeitslosenquoten

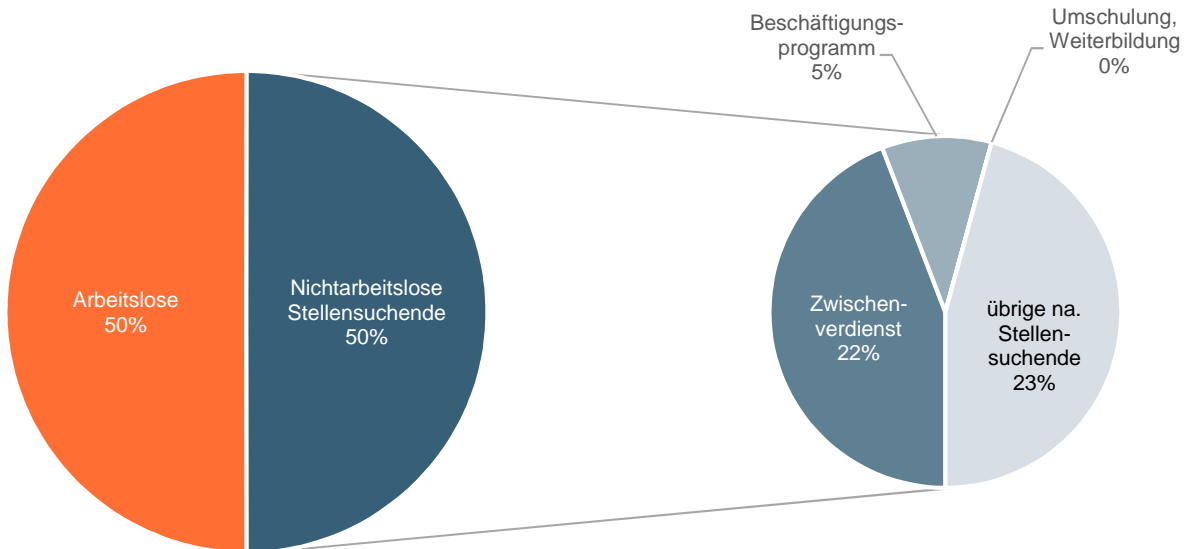
Schweiz
1.9%

Zentralschweiz
1.0%

Kanton Luzern
1.1%

Struktur der Arbeitslosigkeit

Stellensuchende



Stellensuchende		5'275
Arbeitslose		2'639
Nichtarbeitslose Stellensuchende	Beschäftigungsprogramm	266
	Umschulung, Weiterbildung	0
	Zwischenverdienst	1'164
	Übrige nichtarbeitslose Stellensuchende	1'206

Stellensuchende

Arbeitslose und nichtarbeitslose Personen, welche bei einem Regionalen Arbeitsvermittlungszentrum (RAV) registriert sind und eine Stelle suchen. Man unterscheidet Arbeitslose und nichtarbeitslose Stellensuchende.

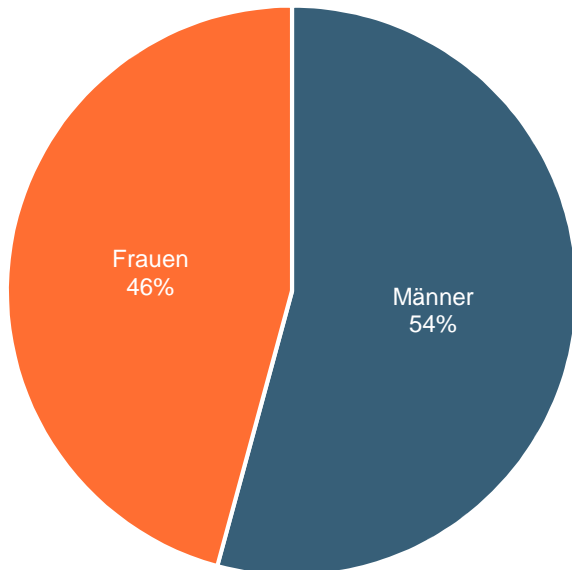
Arbeitslose

Personen, welche beim RAV registriert sind, keine Stelle haben und per sofort vermittelbar sind. Diese Personenzahl bestimmt die Arbeitslosenquote.

Nichtarbeitslose Stellensuchende

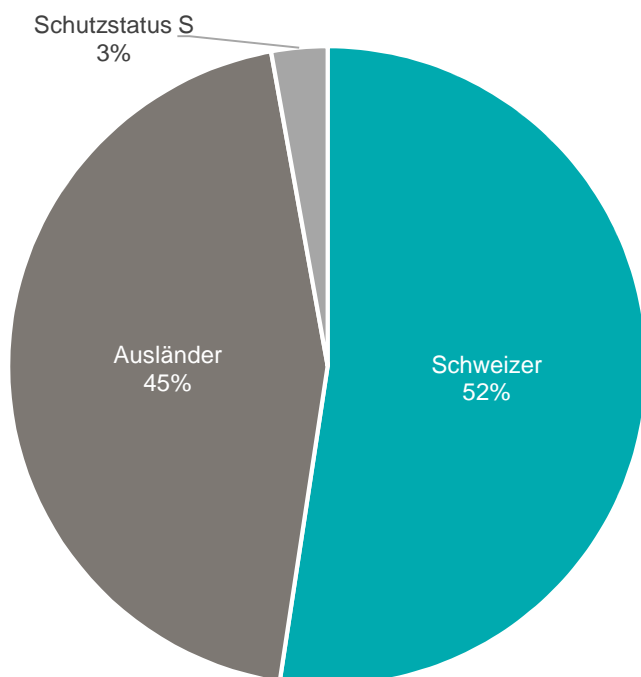
Personen, welche bei einem RAV registriert sind, im Unterschied zu arbeitslosen Personen jedoch nicht sofort vermittelbar sind oder über eine Arbeit verfügen. Nicht sofort vermittelbar sind sie hauptsächlich, weil sie in Zwischenverdiensten oder in arbeitsmarktlichen Massnahmen sind (z.B. Programme zur vorübergehenden Beschäftigung, Schulungen / Weiterbildungen etc.) oder wegen Krankheit/Unfall und Militärdienst. Über eine Arbeit verfügen sie, weil sie sich in einem gekündigten Arbeitsverhältnis befinden, also von Arbeitslosigkeit bedroht sind und sich deswegen bereits während der Kündigungsfrist beim RAV registrieren. Die Personenzahl der nichtarbeitslosen Stellensuchenden ist nicht in der Arbeitslosenquote enthalten.

Arbeitslose nach Geschlecht und Pensum



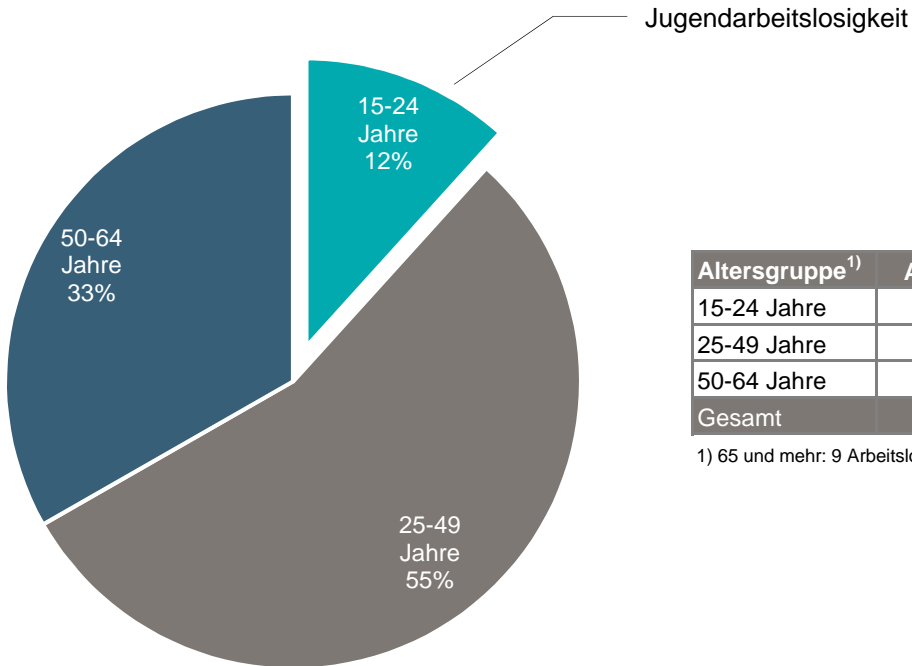
Geschlecht	Vollzeit	Teilzeit	Total
Männer	1'408	23	1'431
Frauen	1'102	106	1'208
Total	2'510	129	2'639

Arbeitslose nach Nationalität



Nationalität	Arbeitslose	Arbeitslosenquote
Schweizer	1'383	0.8%
Ausländer	1'181	2.7%
Schutzstatus S	75	--
Total	2'639	1.1%

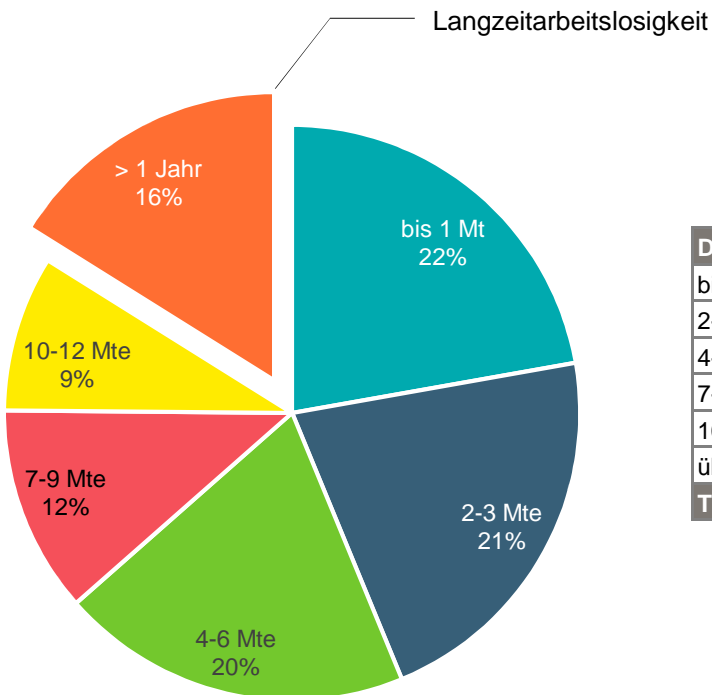
Arbeitslose nach Altersstruktur



Altersgruppe ¹⁾	Arbeitslose	Arbeitslosenquote
15-24 Jahre	308	1.2%
25-49 Jahre	1'447	1.1%
50-64 Jahre	875	1.2%
Gesamt	2'639	1.1%

1) 65 und mehr: 9 Arbeitslose

Arbeitslose nach Dauer der bisher zurückgelegten Arbeitslosigkeit



Dauer	Arbeitslose
bis 1 Monat	586
2-3 Monate	569
4-6 Monate	521
7-9 Monate	307
10-12 Monate	231
über 1 Jahr	425
Total	2'639

Arbeitslose nach Berufshauptgruppen

Ausgeübter Beruf	Arbeitslose	Veränderung zum Vormonat		
		Zugänge	Abgänge	in %
Führungskräfte	178	42	54	- 4.8
Akademische Berufe	311	96	96	- 0.3
Techniker und gleichrangige nichttechnische Berufe	338	108	120	- 3.7
Bürokräfte und verwandte Berufe	351	113	139	- 6.9
Dienstleistungsberufe und Verkäufer	481	197	193	+ 0.8
Fachkräfte in Land- und Forstwirtschaft und Fischerei	10	5	6	- 9.1
Handwerks- und verwandte Berufe	271	122	141	- 6.9
Bediener von Anlagen und Maschinen und Montageberufe	128	50	56	- 5.2
Hilfsarbeitskräfte	529	223	240	- 2.8
Keine Angaben	42	20	34	- 25.5
Total	2'639	976	1'079	- 3.7

Arbeitslose nach Ausbildungsstufen

Ausgeübter Beruf	Arbeitslose	Veränderung zum Vormonat		
		Zugänge	Abgänge	in %
Sekundarstufe I	635	249	293	- 5.2
Sekundarstufe II	1'177	480	516	- 3.0
Tertiärstufe	660	176	196	- 1.8
Keine Angaben	167	71	74	- 10.2
Total	2'639	976	1'079	- 3.7

Sekundarstufe I

Obligatorische Schule nicht abgeschlossen/abgeschlossen, Übergansausbildungen (z.B. 10. Schuljahr)

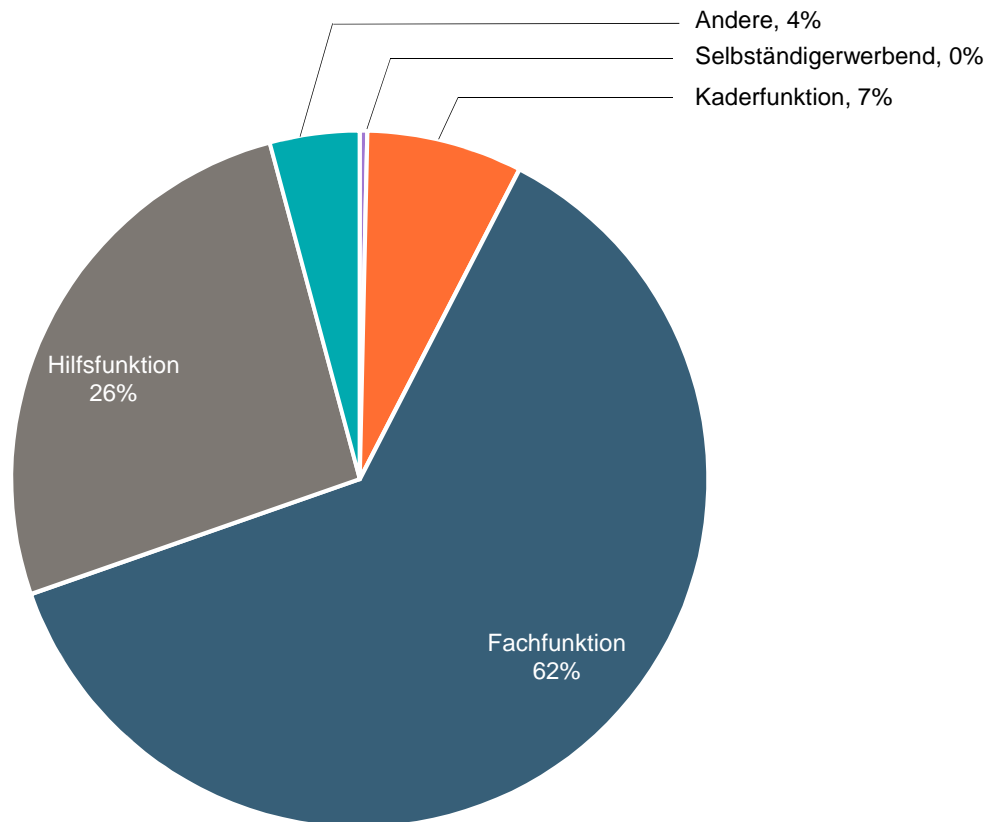
Sekundarstufe II

Anlehre, Berufslehre, Berufsmaturität, Gymnasiale Maturität, Fachmittelschule oder ähnliche Ausbildung

Tertiärstufe

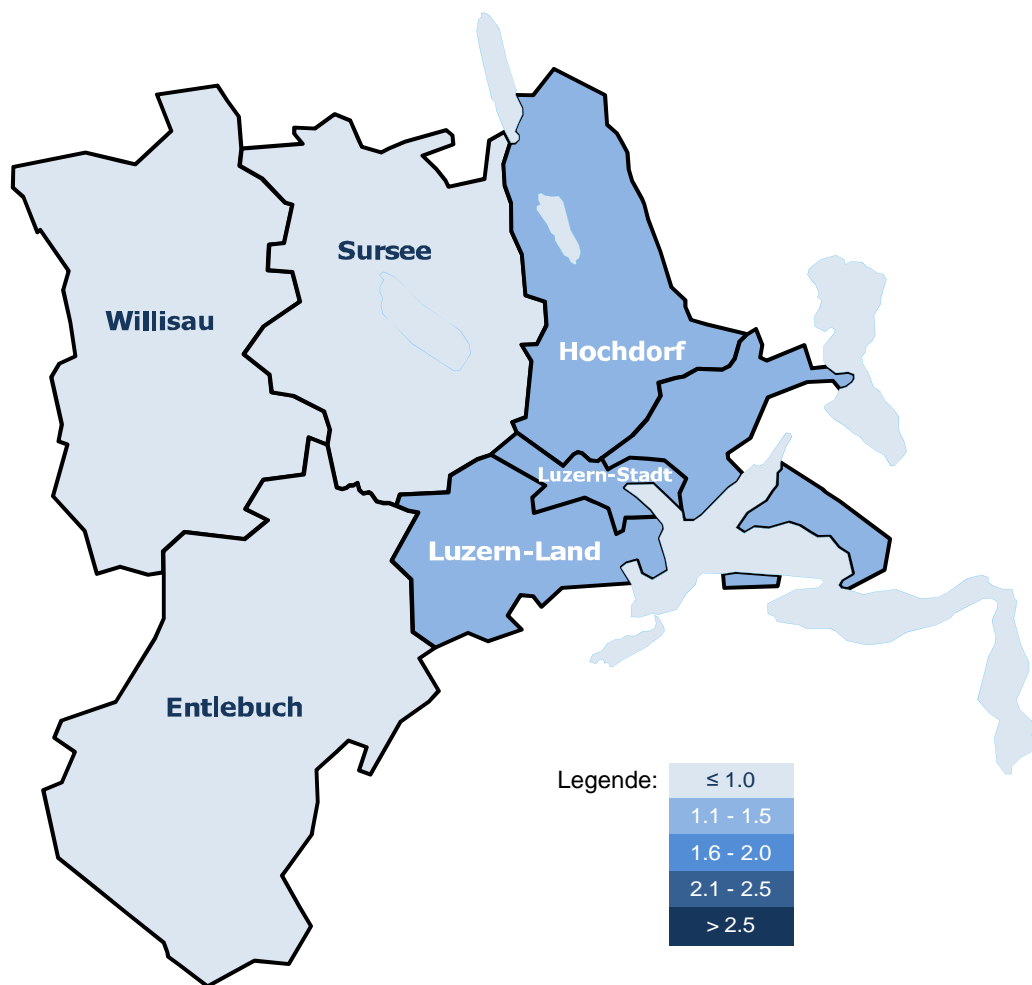
Eidg. Diplom/Fachausweis, Techniker- oder Fachschule, Höhere Fachschule, Universität, Fachhochschule, Pädagogische Hochschule, ETH

Arbeitslose nach ausgeübter Funktion



Geschlecht	Selbständig	Kaderfunktion	Fachfunktion	Hilfsfunktion	Heimarbeit	Lernende	Andere			Total
							Schüler	Studenten	Praktikanten	
Männer	3	127	859	385	1	29	16	2	9	1'431
Frauen	6	64	779	306	0	28	12	1	12	1'208
Total	9	191	1'638	691	1	57	28	3	21	2'639

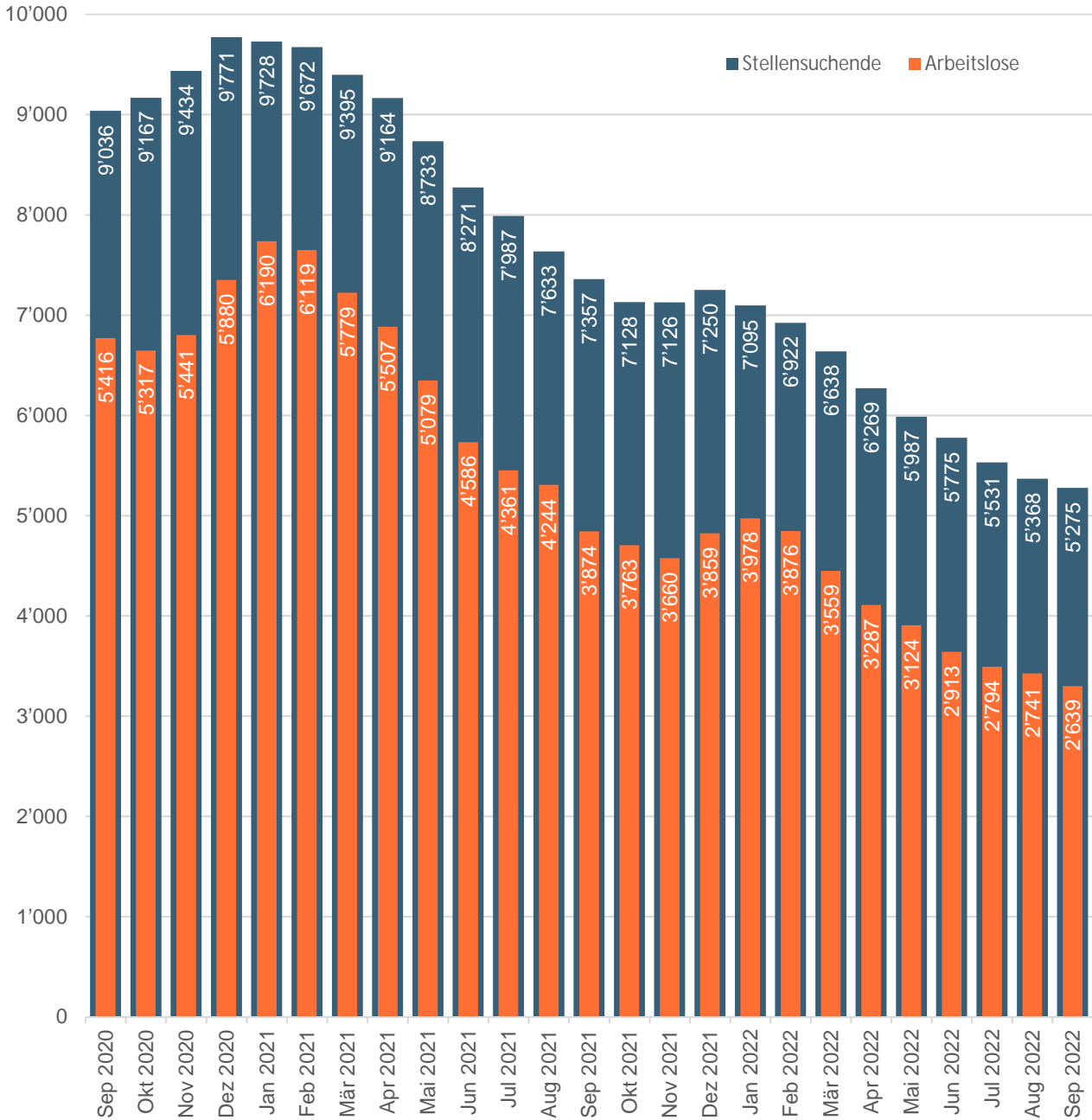
Arbeitslose nach Wahlkreisen



Wahlkreis	Männer	Frauen	Total	Anteil	Arbeitslosenquote
Luzern-Stadt	330	320	650	25%	1.4%
Luzern-Land	373	330	703	27%	1.3%
Hochdorf	335	281	616	23%	1.5%
Sursee	195	124	319	12%	0.7%
Entlebuch	45	29	74	3%	0.6%
Willisau	153	124	277	10%	0.9%
Total	1'431	1'208	2'639	100%	1.1%

Entwicklungen im Arbeitsmarkt

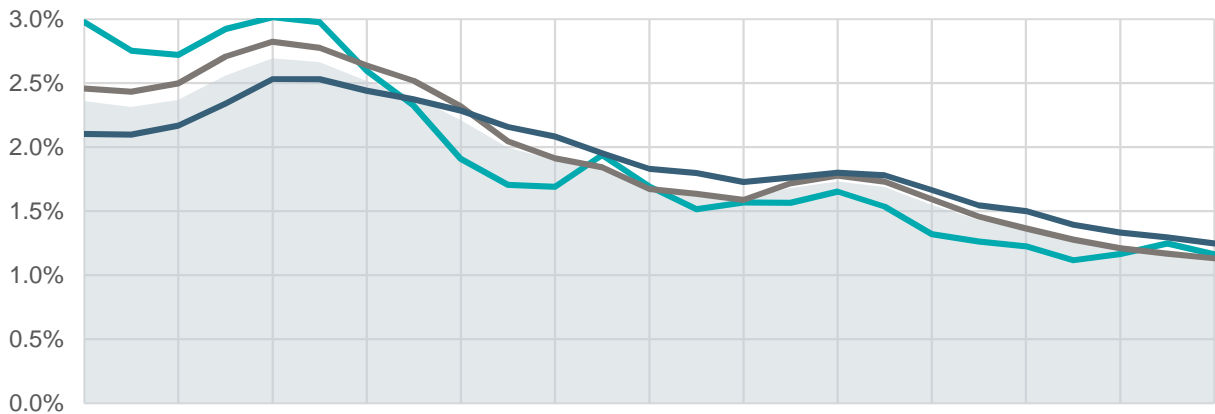
Stellensuchende und Arbeitslose



Als Stellensuchende werden alle arbeitslosen und nichtarbeitslosen Personen bezeichnet, welche bei einem Regionalem Arbeitsvermittlungszentrum (RAV) registriert sind und eine Stelle suchen.

Arbeitslose sind der Teil der Stellensuchenden, welche keine Stelle haben und per sofort vermittelbar sind. Diese Personenzahl bestimmt die Arbeitslosenquote.

Arbeitslosenquoten nach Altersgruppen

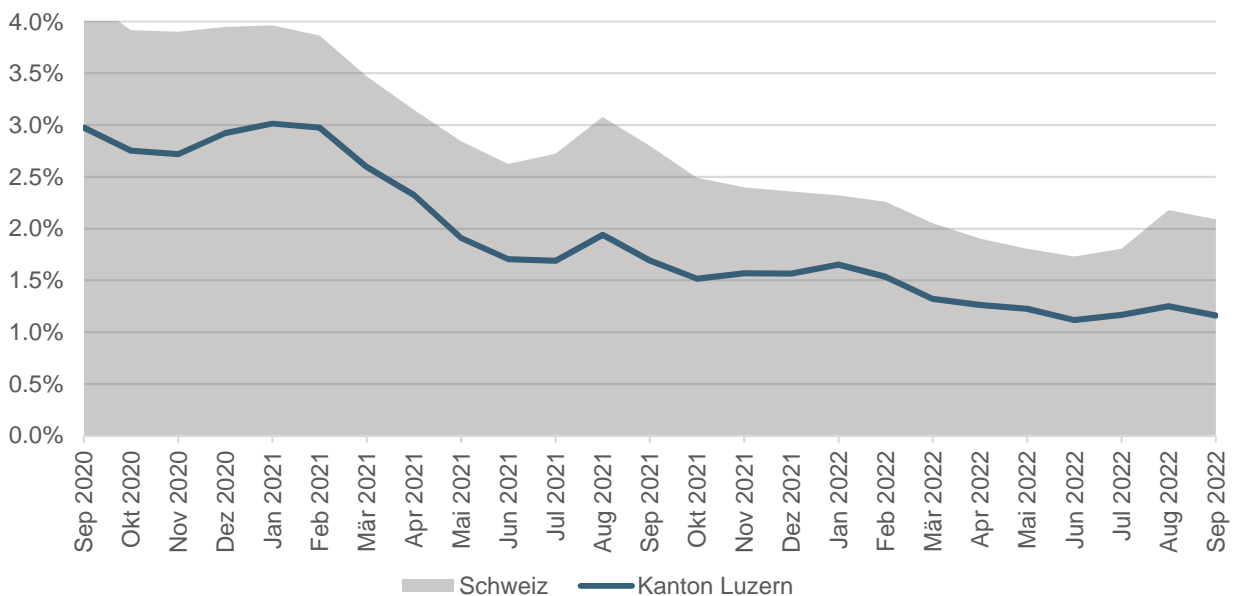


	Sep 2020	Okt 2020	Nov 2020	Dez 2020	Jan 2021	Feb 2021	Mär 2021	Apr 2021	Mai 2021	Jun 2021	Jul 2021	Aug 2021	Sep 2021	Okt 2021	Nov 2021	Dez 2021	Jan 2022	Feb 2022	Mär 2022	Apr 2022	Mai 2022	Jun 2022	Jul 2022	Aug 2022	Sep 2022
15-24 Jahre	789	730	721	775	799	789	688	616	506	452	448	514	449	402	416	415	438	407	350	335	325	296	309	331	308
25-49 Jahre	3'145	3'110	3'196	3'463	3'611	3'549	3'373	3'221	2'964	2'616	2'448	2'358	2'139	2'092	2'030	2'198	2'273	2'213	2'037	1'864	1'746	1'635	1'547	1'495	1'447
50-64 Jahre	1'475	1'471	1'520	1'641	1'775	1'774	1'712	1'664	1'602	1'513	1'461	1'370	1'283	1'261	1'211	1'237	1'263	1'249	1'167	1'084	1'052	977	934	909	875
65 und mehr ¹⁾	7	6	4	1	5	7	6	6	7	5	4	2	3	8	3	9	4	7	5	4	1	5	4	6	9
Total	5'416	5'317	5'441	5'880	6'190	6'119	5'779	5'507	5'079	4'586	4'361	4'244	3'874	3'763	3'660	3'859	3'978	3'876	3'559	3'287	3'124	2'913	2'794	2'741	2'639

1) nicht im Diagramm aufgeführt

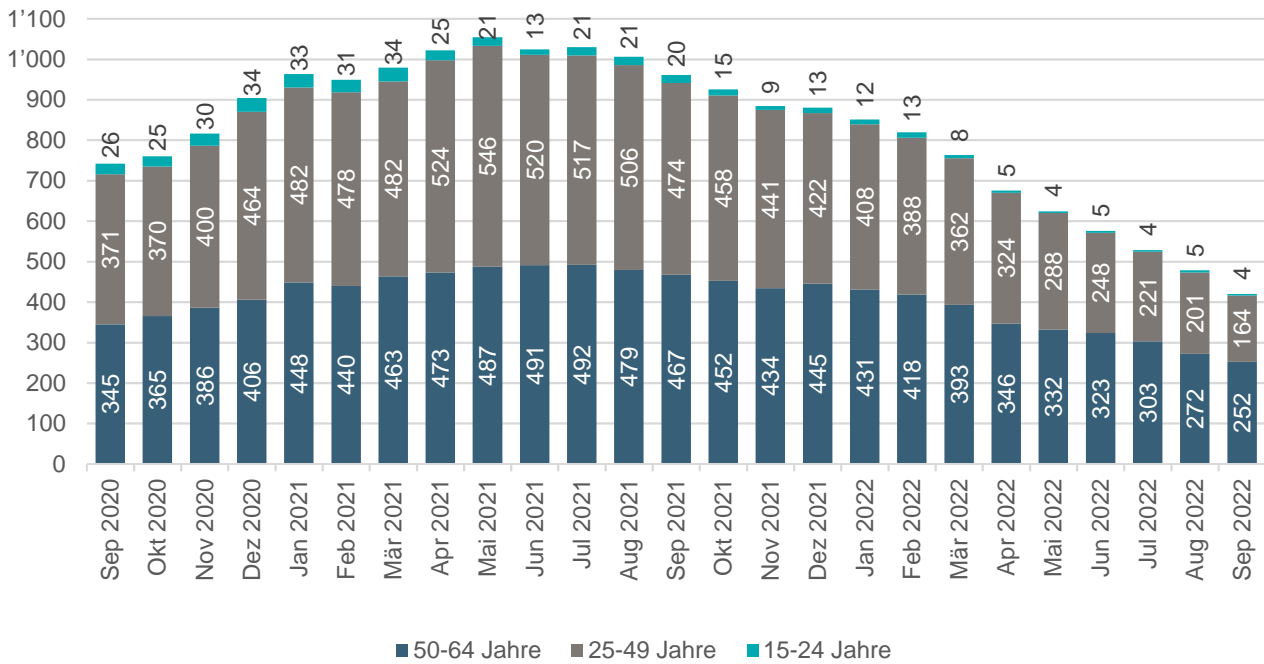
■ Kanton Luzern
 ■ 15-24 Jahre
 ■ 25-49 Jahre
 ■ 50-64 Jahre

Jugendarbeitslosenquoten

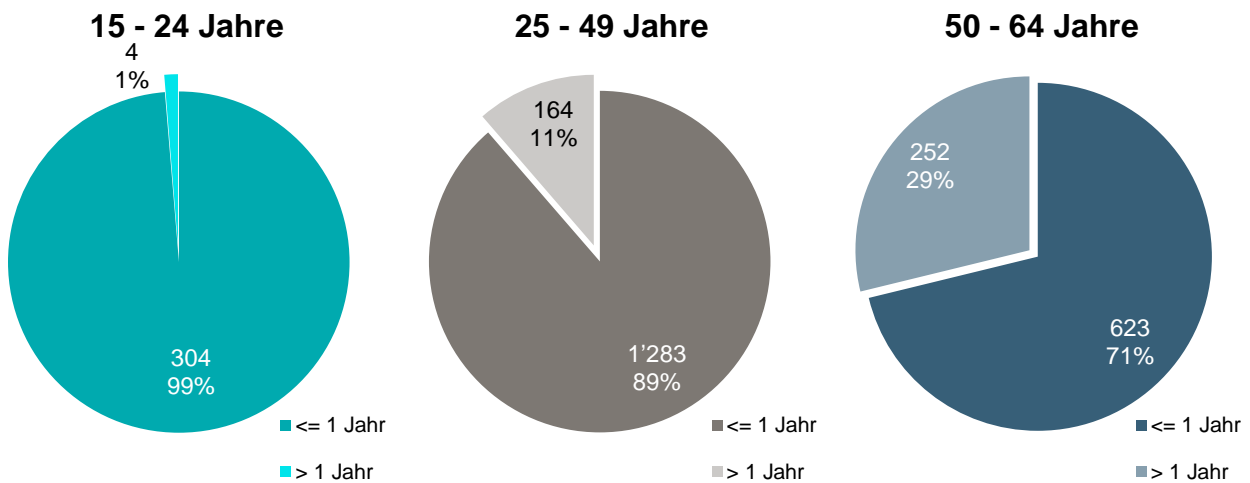


Der Begriff Jugendarbeitslose bezeichnet Arbeitslose im Alter von 15 - 24 Jahren.

Langzeitarbeitslosigkeit

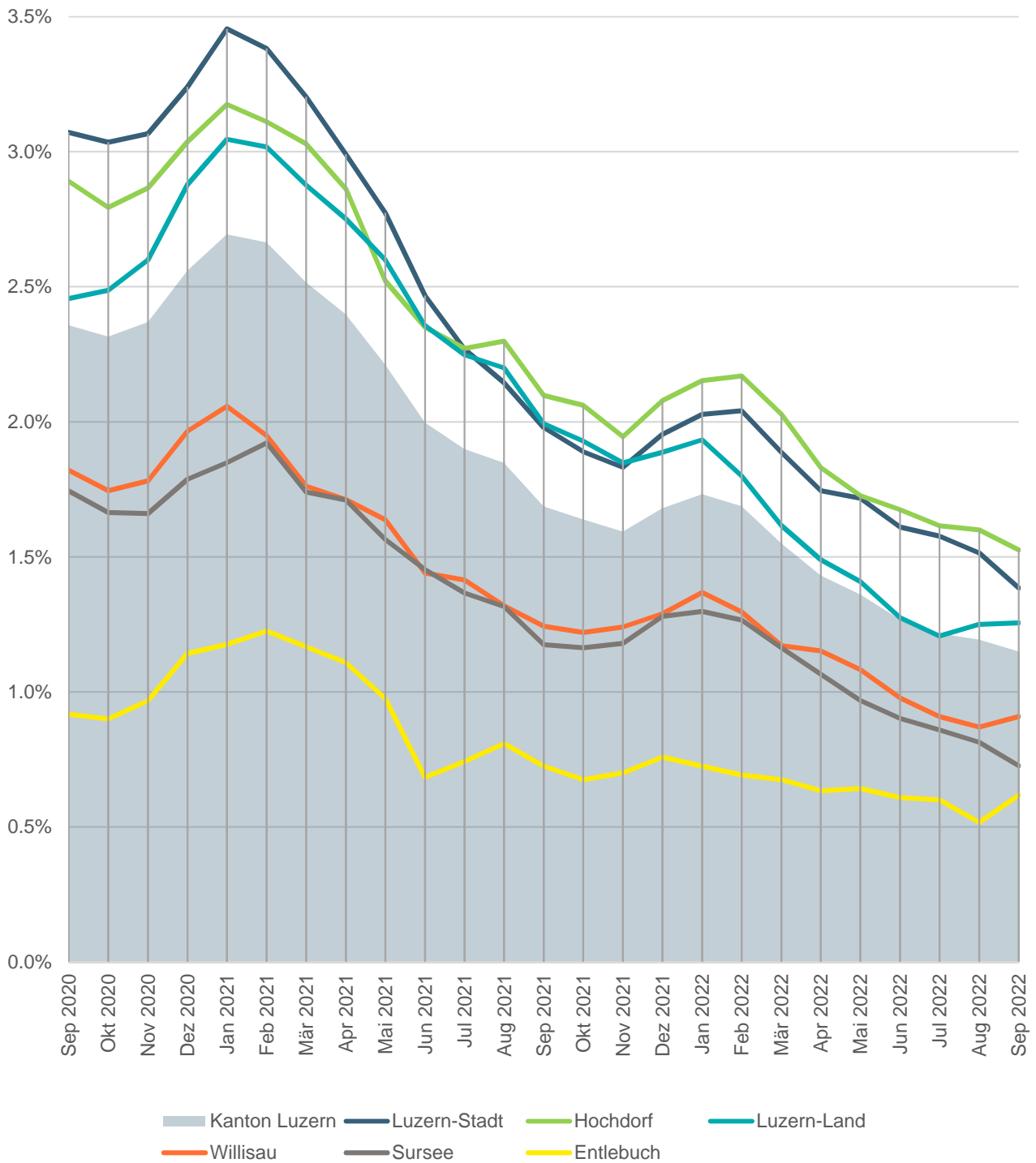


Anteil Langzeitarbeitslose nach Altersgruppen (aktueller Monat)



Langzeitarbeitslose sind Personen, die seit über einem Jahr arbeitslos sind.
Nicht aufgeführt: 65 und älter

Arbeitslosenquoten nach Wahlkreisen



Stellensuchende nach Wahlkreis und Gemeinde

[\[Gemeindezuordnung RAV\]](#)

Kanton Luzern

	Apr 2022	Mai 2022	Jun 2022	Jul 2022	Aug 2022	Sep 2022		
						Männer	Frauen	Total
Gesamt	6'269	5'987	5'775	5'531	5'368	2'773	2'502	5'275

Wahlkreis Luzern-Stadt

	Apr 2022	Mai 2022	Jun 2022	Jul 2022	Aug 2022	Sep 2022		
						Männer	Frauen	Total
Luzern	1'467	1'429	1'394	1'344	1'306	672	615	1'287

Wahlkreis Luzern-Land

	Apr 2022	Mai 2022	Jun 2022	Jul 2022	Aug 2022	Sep 2022		
						Männer	Frauen	Total
Adligenswil	59	61	56	53	52	36	24	60
Buchrain	115	109	106	96	85	44	50	94
Dierikon	22	25	25	24	26	12	15	27
Ebikon	297	278	248	243	247	124	111	235
Gisikon	24	24	22	20	20	9	12	21
Greppen	7	7	7	7	7	2	9	11
Honau	4	3	4	3	3	2	2	4
Horw	175	175	168	159	149	85	77	162
Kriens	508	469	430	422	438	221	201	422
Malters	90	96	92	89	87	33	40	73
Meggen	91	87	81	81	77	44	32	76
Meierskappel	16	16	17	14	16	8	9	17
Root	108	105	104	96	96	37	47	84
Schwarzenberg	18	17	14	15	16	9	4	13
Udligenswil	25	23	21	21	18	10	10	20
Vitznau	15	13	11	11	14	7	8	15
Weggis	54	52	48	50	50	25	25	50
Total	1'628	1'560	1'454	1'404	1'401	708	676	1'384

Arbeitslose nach Wahlkreis und Gemeinde

Kanton Luzern

	Apr 2022	Mai 2022	Jun 2022	Jul 2022	Aug 2022	Sep 2022		
						Männer	Frauen	Total
Gesamt	3'287	3'124	2'913	2'794	2'741	1'431	1'208	2'639

Wahlkreis Luzern-Stadt

	Apr 2022	Mai 2022	Jun 2022	Jul 2022	Aug 2022	Sep 2022		
						Männer	Frauen	Total
Luzern	819	806	756	740	711	330	320	650

Wahlkreis Luzern-Land

	Apr 2022	Mai 2022	Jun 2022	Jul 2022	Aug 2022	Sep 2022		
						Männer	Frauen	Total
Adligenswil	26	30	22	27	26	20	14	34
Buchrain	59	55	53	52	41	20	23	43
Dierikon	9	10	10	9	11	6	6	12
Ebikon	161	144	125	116	121	65	55	120
Gisikon	12	15	11	9	10	6	6	12
Greppen	4	4	4	5	5	1	7	8
Honau	2	2	2	1	0	0	0	0
Horw	106	103	91	83	67	48	39	87
Kriens	232	220	195	180	216	114	96	210
Malters	58	55	48	41	45	18	15	33
Meggen	42	40	39	41	42	27	13	40
Meierskappel	10	11	10	9	11	5	6	11
Root	55	48	47	44	49	16	22	38
Schwarzenberg	4	7	6	7	9	3	2	5
Udligenswil	13	8	11	15	11	7	6	13
Vitznau	7	7	8	7	8	7	3	10
Weggis	34	30	32	30	28	10	17	27
Total	834	789	714	676	700	373	330	703

Langzeitarbeitslose nach Wahlkreis und Gemeinde

Kanton Luzern

	Apr 2022	Mai 2022	Jun 2022	Jul 2022	Aug 2022	Sep 2022		
						Männer	Frauen	Total
Gesamt	677	624	578	531	481	236	189	425

Wahlkreis Luzern-Stadt

	Apr 2022	Mai 2022	Jun 2022	Jul 2022	Aug 2022	Sep 2022		
						Männer	Frauen	Total
Luzern	154	144	130	123	119	55	47	102

Wahlkreis Luzern-Land

	Apr 2022	Mai 2022	Jun 2022	Jul 2022	Aug 2022	Sep 2022		
						Männer	Frauen	Total
Adligenswil	5	5	5	5	4	1	1	2
Buchrain	10	7	9	9	7	4	2	6
Dierikon	0	0	0	0	0	0	0	0
Ebikon	31	30	23	20	12	10	8	18
Gisikon	1	3	2	1	2	0	2	2
Greppen	3	3	3	2	2	1	1	2
Honau	1	1	1	1	0	0	0	0
Horw	23	24	21	16	12	6	6	12
Kriens	40	35	21	20	25	7	12	19
Malters	12	11	9	12	10	3	2	5
Meggen	17	16	14	8	6	5	1	6
Meierskappel	1	1	1	0	0	0	0	0
Root	10	9	9	9	5	2	0	2
Schwarzenberg	2	2	2	2	2	1	0	1
Udligenswil	3	2	2	3	0	0	0	0
Vitznau	3	3	3	3	4	1	2	3
Weggis	7	7	9	7	7	3	4	7
Total	169	159	134	118	98	44	41	85

Stellensuchende Wahlkreis Hochdorf

	Apr 2022	Mai 2022	Jun 2022	Jul 2022	Aug 2022	Sep 2022		
						Männer	Frauen	Total
Aesch	13	13	16	15	17	10	6	16
Ballwil	27	26	23	23	23	13	12	25
Emmen	949	915	902	851	814	438	350	788
Ermensee	15	16	16	14	11	2	5	7
Eschenbach	45	41	45	41	41	20	18	38
Hitzkirch	79	70	69	68	77	33	37	70
Hochdorf	156	146	139	125	121	67	60	127
Hohenrain	11	12	11	13	11	7	6	13
Inwil	38	38	33	28	32	12	27	39
Rain	29	27	25	26	24	8	14	22
Römerswil	9	9	9	11	10	6	2	8
Rothenburg	103	93	90	90	80	37	43	80
Schongau	8	9	8	9	8	4	6	10
Total	1'482	1'415	1'386	1'314	1'269	657	586	1'243

Stellensuchende Wahlkreis Sursee

	Apr 2022	Mai 2022	Jun 2022	Jul 2022	Aug 2022	Sep 2022		
						Männer	Frauen	Total
Beromünster	80	75	76	70	62	35	25	60
Büron	59	55	52	50	50	28	20	48
Buttisholz	12	10	14	18	18	10	7	17
Eich	16	13	12	13	13	6	6	12
Geuensee	47	38	37	32	34	18	14	32
Grosswangen	26	24	23	23	24	8	11	19
Hildisrieden	24	26	22	17	19	9	10	19
Knutwil	24	21	26	21	16	10	11	21
Mauensee	6	5	6	6	4	2	1	3
Neuenkirch	87	70	71	75	63	30	30	60
Nottwil	47	39	40	39	37	24	19	43
Oberkirch	42	38	38	36	36	16	15	31
Rickenbach	61	54	52	54	48	17	21	38
Ruswil	61	63	57	54	54	35	21	56
Schenkon	28	26	26	26	24	18	7	25
Schlierbach	10	10	8	6	3	2	0	2
Sempach	29	25	22	20	18	12	4	16
Sursee	143	142	136	120	121	62	58	120
Triengen	83	75	71	67	64	25	36	61
Total	885	809	789	747	708	367	316	683

Arbeitslose Wahlkreis Hochdorf

	Apr 2022	Mai 2022	Jun 2022	Jul 2022	Aug 2022	Sep 2022		
						Männer	Frauen	Total
Aesch	7	8	9	4	5	3	2	5
Ballwil	14	12	14	14	17	9	9	18
Emmen	474	434	428	404	414	220	173	393
Ermensee	10	9	8	9	8	2	3	5
Eschenbach	22	19	20	24	22	13	8	21
Hitzkirch	38	37	38	37	42	16	17	33
Hochdorf	87	82	72	71	60	35	27	62
Hohenrain	6	7	4	4	2	3	1	4
Inwil	14	20	19	15	12	4	14	18
Rain	12	14	15	14	12	6	5	11
Römerswil	5	6	4	3	5	3	1	4
Rothenburg	48	47	42	50	45	19	19	38
Schongau	2	2	3	3	2	2	2	4
Total	739	697	676	652	646	335	281	616

Arbeitslose Wahlkreis Sursee

	Apr 2022	Mai 2022	Jun 2022	Jul 2022	Aug 2022	Sep 2022		
						Männer	Frauen	Total
Beromünster	50	46	44	44	37	25	14	39
Büron	25	25	29	24	25	15	7	22
Buttisholz	7	6	7	9	10	5	4	9
Eich	11	9	8	8	8	4	4	8
Geuensee	21	23	21	17	23	14	6	20
Grosswangen	16	12	10	10	13	2	7	9
Hildisrieden	13	11	10	9	9	6	1	7
Knutwil	10	8	7	5	6	6	3	9
Mauensee	1	1	2	3	1	1	0	1
Neuenkirch	45	35	34	39	27	15	11	26
Nottwil	25	20	21	19	23	11	7	18
Oberkirch	21	20	16	16	17	8	8	16
Rickenbach	29	28	23	27	24	8	6	14
Ruswil	37	36	27	24	31	20	14	34
Schenkon	17	12	14	10	10	7	3	10
Schlierbach	5	5	4	4	2	1	0	1
Sempach	15	13	9	8	6	6	1	7
Sursee	75	73	69	62	54	28	16	44
Triengen	45	42	41	39	31	13	12	25
Total	468	425	396	377	357	195	124	319

Langzeitarbeitslose Wahlkreis Hochdorf

	Apr 2022	Mai 2022	Jun 2022	Jul 2022	Aug 2022	Sep 2022		
						Männer	Frauen	Total
Aesch	3	4	4	3	3	1	1	2
Ballwil	6	5	4	4	4	4	1	5
Emmen	109	100	95	86	88	40	37	77
Ermensee	4	3	3	3	2	0	0	0
Eschenbach	4	2	1	2	2	1	1	2
Hitzkirch	9	9	8	10	8	5	1	6
Hochdorf	21	18	20	15	15	10	4	14
Hohenrain	4	3	1	1	0	0	1	1
Inwil	3	3	3	2	1	1	0	1
Rain	2	2	4	3	3	2	1	3
Römerswil	4	4	2	1	1	0	1	1
Rothenburg	11	9	11	9	4	4	1	5
Schongau	0	1	1	1	0	0	0	0
Total	180	163	157	140	131	68	49	117

Langzeitarbeitslose Wahlkreis Sursee

	Apr 2022	Mai 2022	Jun 2022	Jul 2022	Aug 2022	Sep 2022		
						Männer	Frauen	Total
Beromünster	13	10	9	9	8	3	3	6
Büron	3	6	6	6	7	5	3	8
Buttisholz	0	1	1	1	2	2	0	2
Eich	3	2	3	3	3	1	1	2
Geuensee	5	4	6	6	5	2	1	3
Grosswangen	5	4	3	2	2	1	0	1
Hildisrieden	2	2	1	0	0	0	0	0
Knutwil	2	1	1	0	0	0	0	0
Mauensee	1	0	0	0	0	0	0	0
Neuenkirch	7	3	3	6	4	2	2	4
Nottwil	6	7	10	7	7	1	4	5
Oberkirch	4	5	5	5	5	2	3	5
Rickenbach	6	5	5	6	6	4	0	4
Ruswil	8	8	6	5	6	5	4	9
Schenkon	5	3	3	3	3	3	0	3
Schlierbach	2	2	1	1	0	0	0	0
Sempach	4	4	4	3	2	1	0	1
Sursee	17	13	12	14	15	6	5	11
Triengen	13	12	11	12	9	4	3	7
Total	106	92	90	89	84	42	29	71

Stellensuchende Wahlkreis Entlebuch

	Apr 2022	Mai 2022	Jun 2022	Jul 2022	Aug 2022	Sep 2022		
						Männer	Frauen	Total
Doppleschwand	3	3	4	5	3	3	2	5
Entlebuch	8	8	7	10	10	4	5	9
Escholzmatt-Marbach	22	19	20	18	15	11	6	17
Flühli	3	4	4	4	6	5	0	5
Hasle	7	7	8	9	8	4	2	6
Romoos	1	1	1	3	4	2	1	3
Schüpfheim	16	15	17	21	16	7	11	18
Werthenstein	18	16	19	19	19	11	10	21
Wolhusen	56	61	57	52	50	33	18	51
Total	134	134	137	141	131	80	55	135

Stellensuchende Wahlkreis Willisau

	Apr 2022	Mai 2022	Jun 2022	Jul 2022	Aug 2022	Sep 2022		
						Männer	Frauen	Total
Alberswil	4	3	2	2	3	1	1	2
Altbüron	14	12	10	10	10	6	5	11
Altishofen	14	14	15	14	10	4	8	12
Dagmersellen	71	69	61	56	56	34	21	55
Egolzwil	13	12	14	15	13	9	7	16
Ettiswil	19	19	17	16	14	7	6	13
Fischbach	4	5	4	3	3	3	0	3
Grossdietwil	8	10	9	9	8	8	3	11
Hergiswil	5	4	2	3	5	4	0	4
Luthern	4	4	5	7	6	5	4	9
Menznau	22	21	22	22	22	20	7	27
Nebikon	48	43	42	36	37	18	20	38
Pfaffnau	51	49	42	36	29	11	14	25
Reiden	139	126	127	128	130	62	58	120
Roggliwil	5	4	4	5	6	4	3	7
Schötz	74	69	64	59	52	18	28	46
Ufhusen	7	8	9	7	5	5	0	5
Wauwil	37	29	31	29	29	15	11	26
Wikon	28	40	38	30	28	17	13	30
Willisau	83	80	81	79	72	27	40	67
Zell	23	19	16	15	15	11	5	16
Total	673	640	615	581	553	289	254	543

Arbeitslose Wahlkreis Entlebuch

	Apr 2022	Mai 2022	Jun 2022	Jul 2022	Aug 2022	Sep 2022		
						Männer	Frauen	Total
Doppleschwand	3	2	2	3	1	2	1	3
Entlebuch	5	5	4	6	3	2	3	5
Escholzmatt-Marbach	7	6	7	7	10	6	3	9
Flühli	1	1	2	1	3	2	0	2
Hasle	4	5	4	6	3	3	1	4
Romoos	1	1	1	3	2	1	0	1
Schüpfheim	8	8	8	9	8	5	8	13
Werthenstein	10	8	6	4	3	4	0	4
Wolhusen	37	41	39	33	29	20	13	33
Total	76	77	73	72	62	45	29	74

Arbeitslose Wahlkreis Willisau

	Apr 2022	Mai 2022	Jun 2022	Jul 2022	Aug 2022	Sep 2022		
						Männer	Frauen	Total
Alberswil	0	1	0	0	0	0	1	1
Altbüron	4	3	4	5	5	2	5	7
Altishofen	9	7	6	6	5	3	2	5
Dagmersellen	33	27	25	25	26	17	8	25
Egolzwil	6	6	6	5	6	5	3	8
Ettiswil	7	6	5	6	7	3	3	6
Fischbach	1	1	2	1	0	0	0	0
Grossdietwil	5	6	6	5	5	5	3	8
Hergiswil	3	2	1	3	3	2	0	2
Luthern	1	0	1	2	2	2	2	4
Menznau	15	10	13	11	11	10	5	15
Nebikon	26	19	18	18	20	9	10	19
Pfaffnau	26	32	25	22	15	9	5	14
Reiden	74	67	63	63	52	33	30	63
Roggliwil	2	2	2	2	4	2	1	3
Schötz	30	37	29	24	22	8	10	18
Ufhusen	6	5	5	3	1	1	0	1
Wauwil	26	19	15	12	15	9	7	16
Wikon	19	29	29	20	19	10	7	17
Willisau	47	43	37	39	40	17	19	36
Zell	11	8	6	5	7	6	3	9
Total	351	330	298	277	265	153	124	277

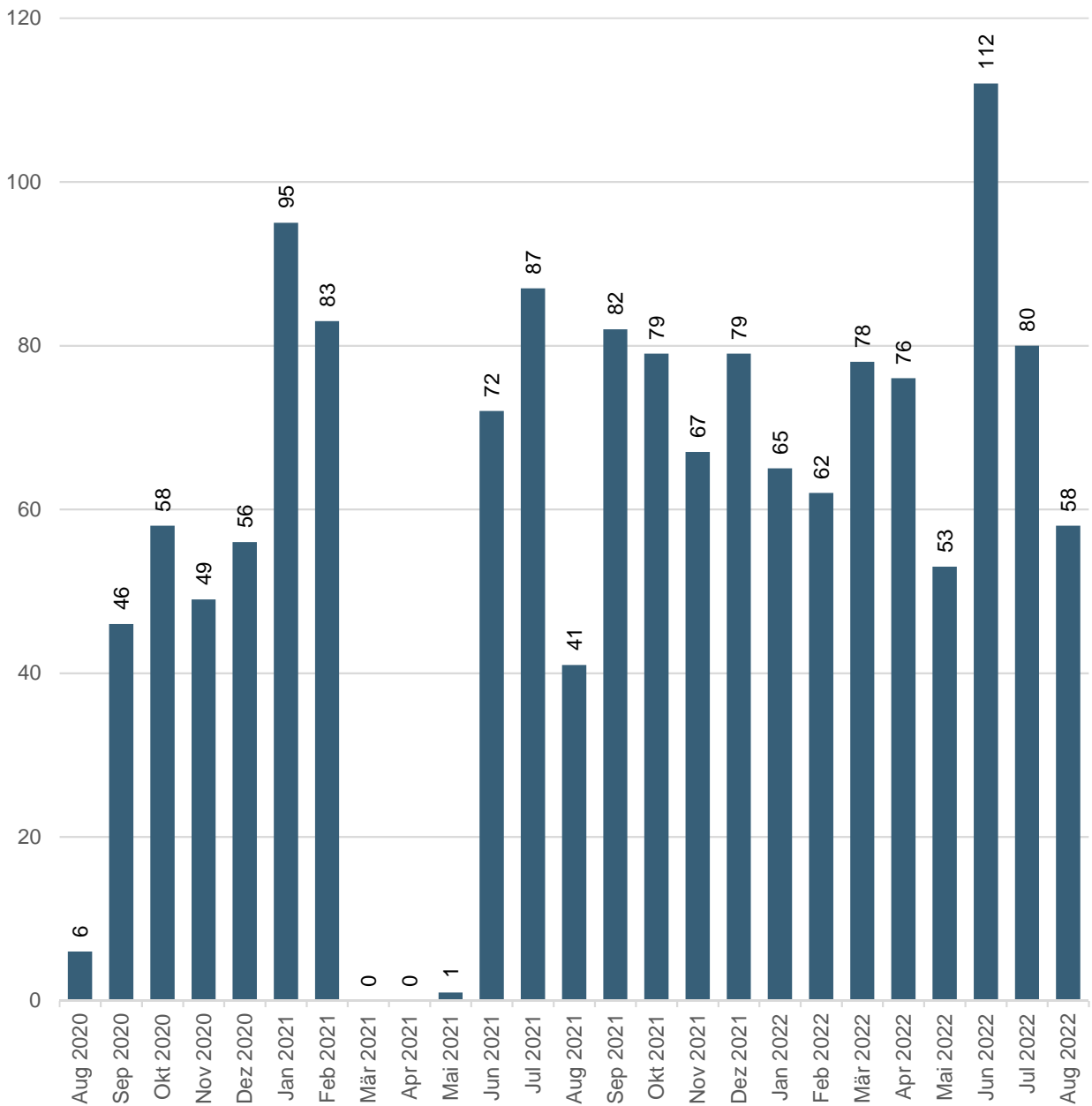
Langzeitarbeitslose Wahlkreis Entlebuch

	Apr 2022	Mai 2022	Jun 2022	Jul 2022	Aug 2022	Sep 2022		
						Männer	Frauen	Total
Doppleschwand	0	0	0	0	0	0	0	0
Entlebuch	0	0	0	0	0	0	0	0
Escholzmatt-Marbach	1	1	1	1	1	1	0	1
Flühli	0	0	0	0	0	0	0	0
Hasle	1	1	1	2	1	1	0	1
Romoos	0	0	0	0	0	0	0	0
Schüpfheim	0	0	0	0	0	0	0	0
Werthenstein	1	2	1	1	0	0	0	0
Wolhusen	4	4	4	3	2	1	2	3
Total	7	8	7	7	4	3	2	5

Langzeitarbeitslose Wahlkreis Willisau

	Apr 2022	Mai 2022	Jun 2022	Jul 2022	Aug 2022	Sep 2022		
						Männer	Frauen	Total
Alberswil	0	0	0	0	0	0	0	0
Altbüron	1	0	1	1	1	0	1	1
Altishofen	0	0	0	0	1	1	0	1
Dagmersellen	8	5	4	4	1	0	1	1
Egolzwil	3	2	2	3	2	2	1	3
Ettiswil	1	2	1	1	1	0	1	1
Fischbach	0	0	1	1	0	0	0	0
Grossdietwil	1	1	0	0	0	0	0	0
Hergiswil	0	0	1	1	1	0	0	0
Luthern	0	0	0	0	0	0	0	0
Menznau	4	3	3	3	3	3	0	3
Nebikon	4	5	3	3	4	2	2	4
Pfaffnau	4	4	3	3	1	1	0	1
Reiden	14	14	15	13	10	5	5	10
Roggliwil	1	1	1	1	1	1	0	1
Schötz	5	9	7	6	5	2	3	5
Ufhusen	1	0	1	1	0	0	0	0
Wauwil	2	3	3	1	3	3	1	4
Wikon	4	2	3	2	2	0	2	2
Willisau	5	5	9	8	7	3	3	6
Zell	3	2	2	2	2	1	1	2
Total	61	58	60	54	45	24	21	45

Aussteuerungen



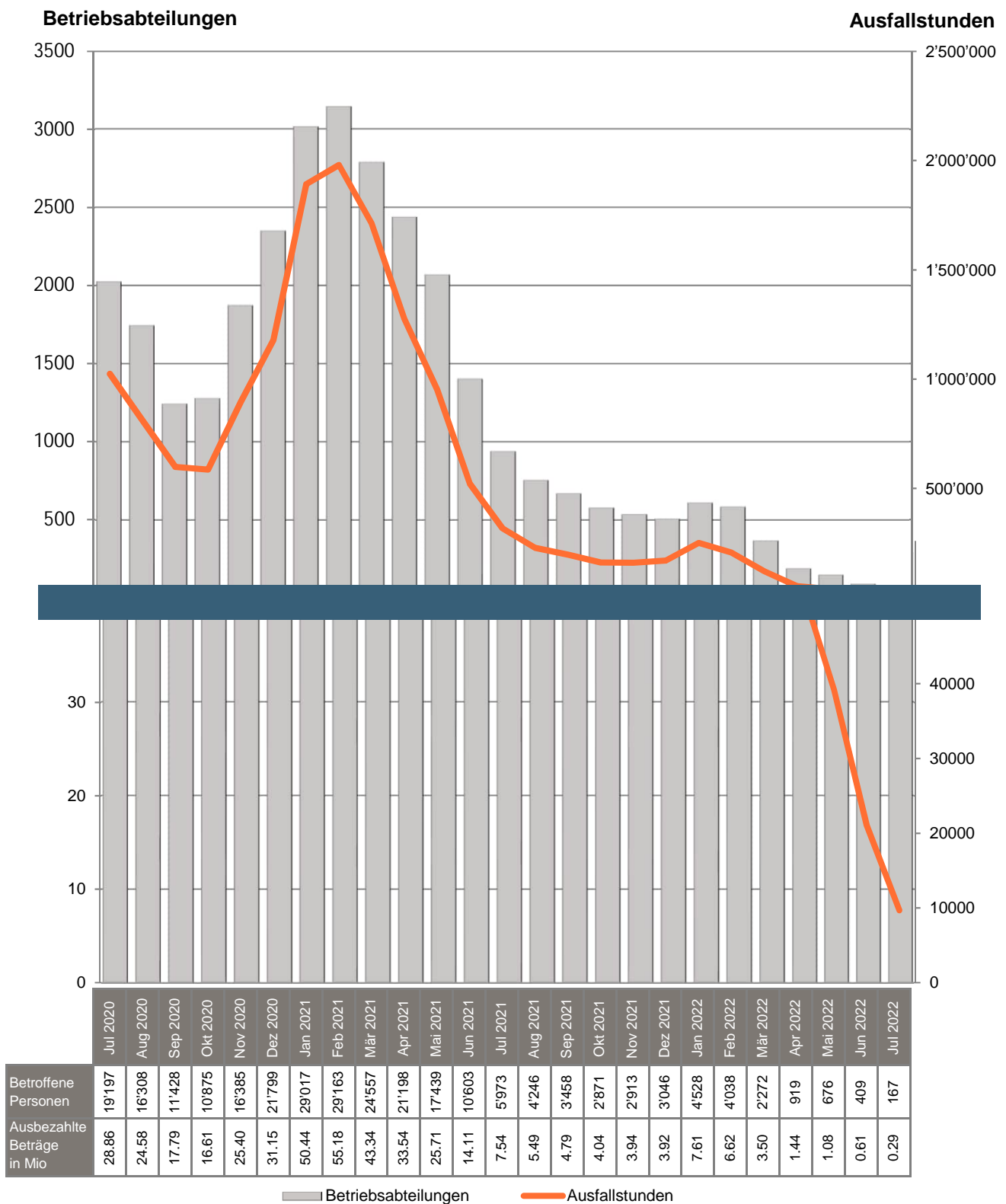
Bei den Ausgesteuerten handelt es sich um Personen, die entweder ihren Höchstanspruch auf Taggelder ausgeschöpft haben, oder deren Anspruch auf Arbeitslosentaggelder nach Ablauf der zweijährigen Rahmenfrist erloschen ist und die anschliessend keine neue Rahmenfrist eröffnen können.

Die Aussteuerung erfolgt in dem Monat, in dem das letzte Taggeld bezogen worden ist.

Um Aussteuerungen in Folge des Coronavirus zu vermeiden, haben gem. bundesrätlichen Beschluss vom 25. März 2020, alle anspruchsberechtigten Personen maximal 120 zusätzlichen Taggelder erhalten.

Kurzarbeit Arbeitslosenkasse 03: Luzern

[\[Link zum Thema\]](#)

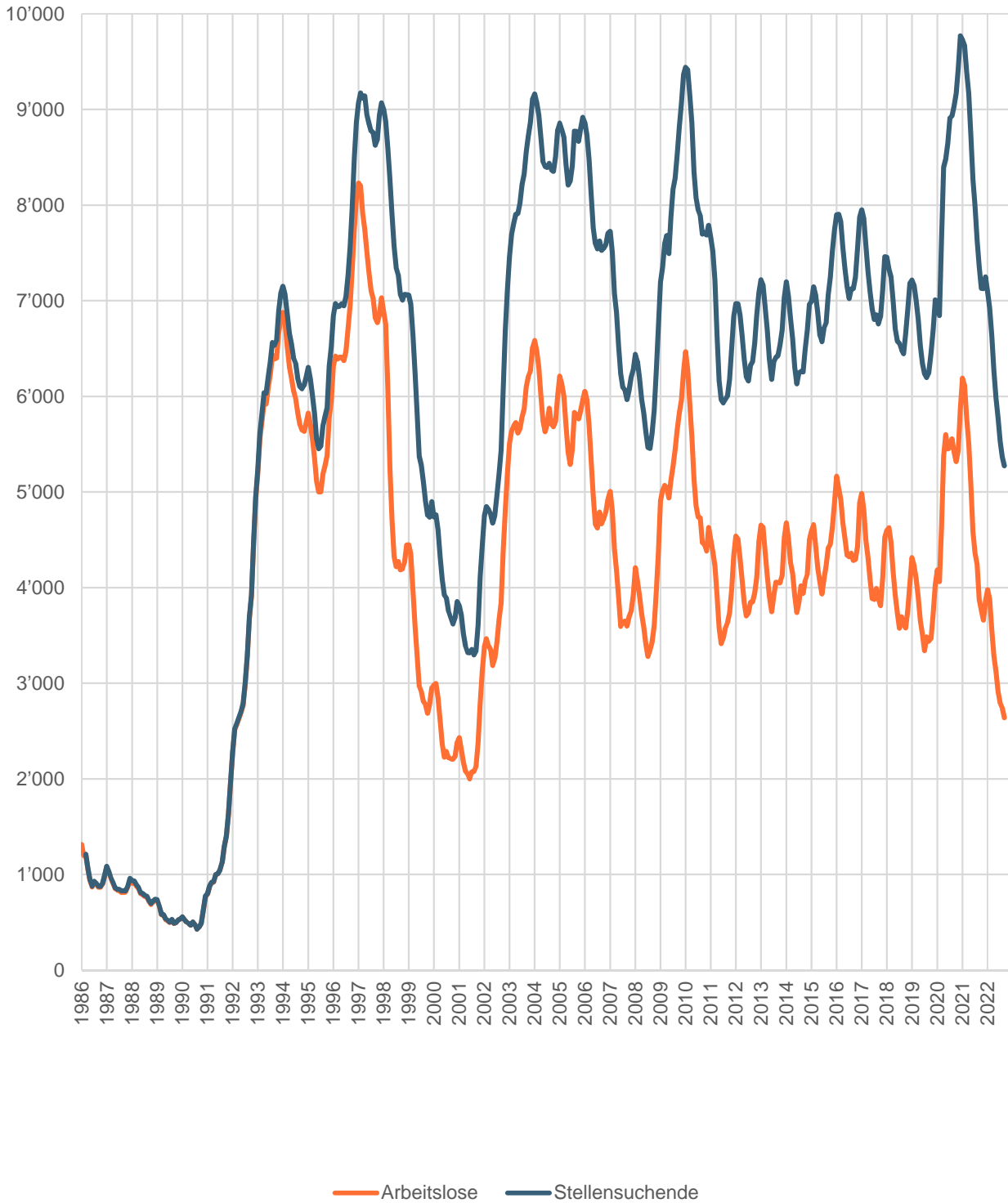


Unter Kurzarbeit versteht man eine vorübergehende Kürzung der Arbeitszeit oder eine vollständige temporäre Betriebseinstellung mit entsprechender Lohnkürzung, wobei das Arbeitsverhältnis weiter dauert.

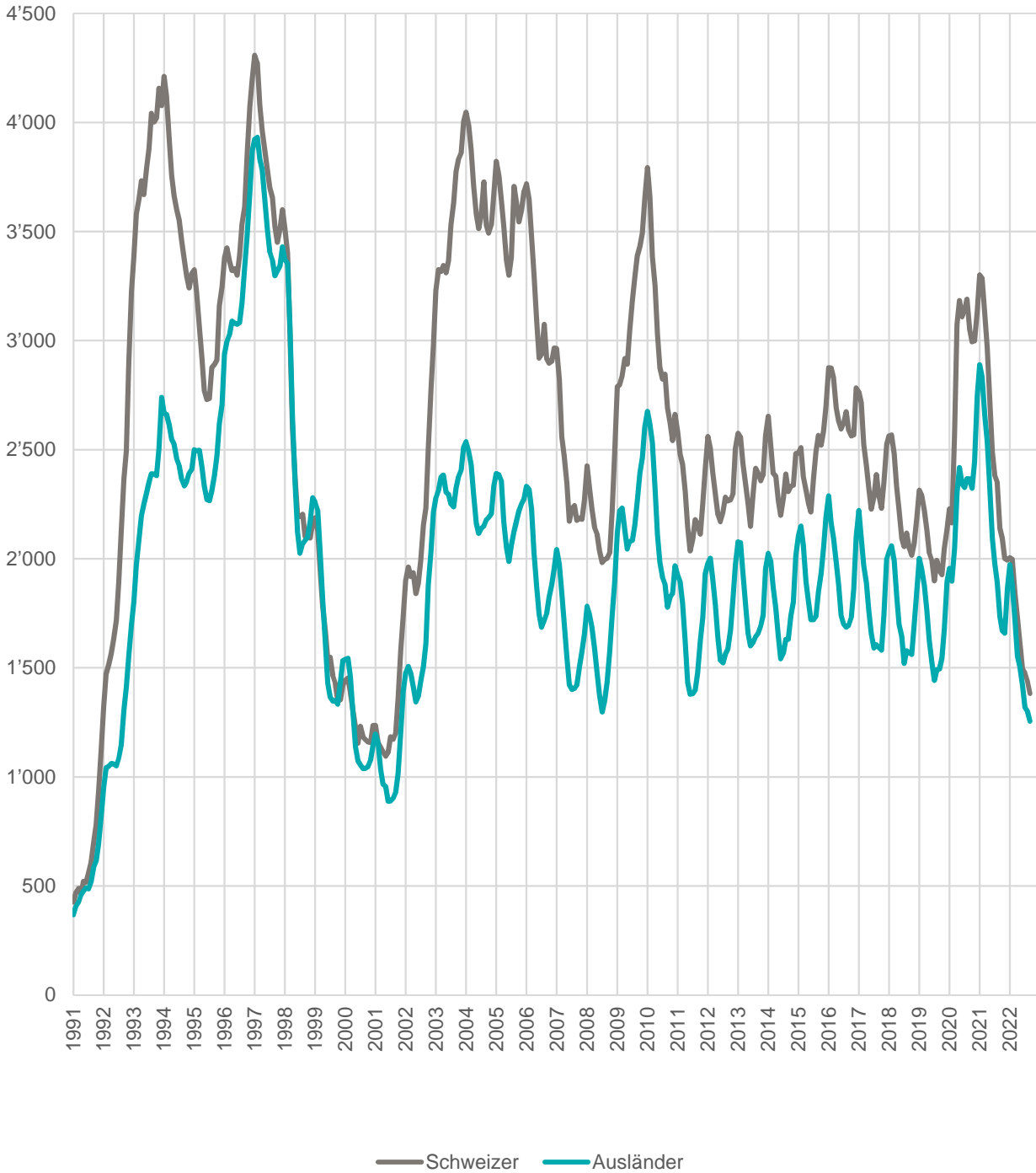
Infolge des Coronavirus sind die Zahlen im März 2020 extrem angestiegen. Um die Werte grafisch darstellen zu können wurden die Y-Achsen unterbrochen.

Langzeitentwicklungen im Arbeitsmarkt

Stellensuchende und Arbeitslose



Arbeitslose Schweizer und Ausländer



Arbeitsbedingungen

[\[Link zum Thema\]](#)

Kennzahlen im Überblick

Beschreibung	Aktuell Sep 2022	Vorjahr Sep 2021	Kummuliert 2022
Planbegutachtungen / -genehmigungen für gewerbliche und industrielle Bauprojekte	56	70	619
Arbeitszeitgesuche für vorübergehende Nacht- oder Sonntagsarbeit	46	40	454
Meldungen Schwarzarbeit	57	51	511
Meldungen von Dienstleistungserbringern aus der EU	2'150	1'791	19'164

Meldungen Schwarzarbeit

Verdachtsmomente und Hinweise auf mögliche Schwarzarbeit können von Privatpersonen, Firmen und Amtsstellen gemeldet werden. Dabei ist es unerheblich ob der Verdacht schon erhärtet ist oder nur einzelne Hinweise vorhanden sind.

Als Schwarzarbeit werden Verstösse von erwerbstätigen Personen gegen die Melde- und Bewilligungspflichten gemäss Sozialversicherungs-, Ausländer- und Quellensteuerrecht bezeichnet.

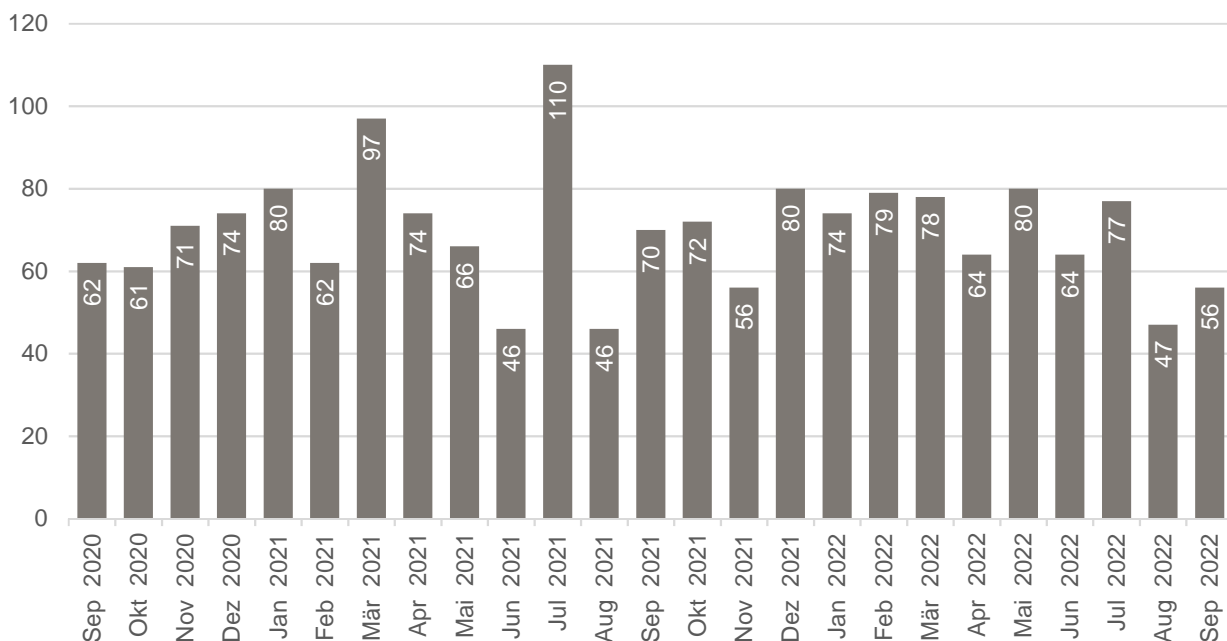
Meldungen von Dienstleistungserbringern aus der EU

Die Meldungen von Dienstleistungserbringern umfassen Einsätze von EU/EFTA-Bürgern bis max. 90 Kalendertage pro Person und Kalenderjahr in der Schweiz.

Entwicklungen

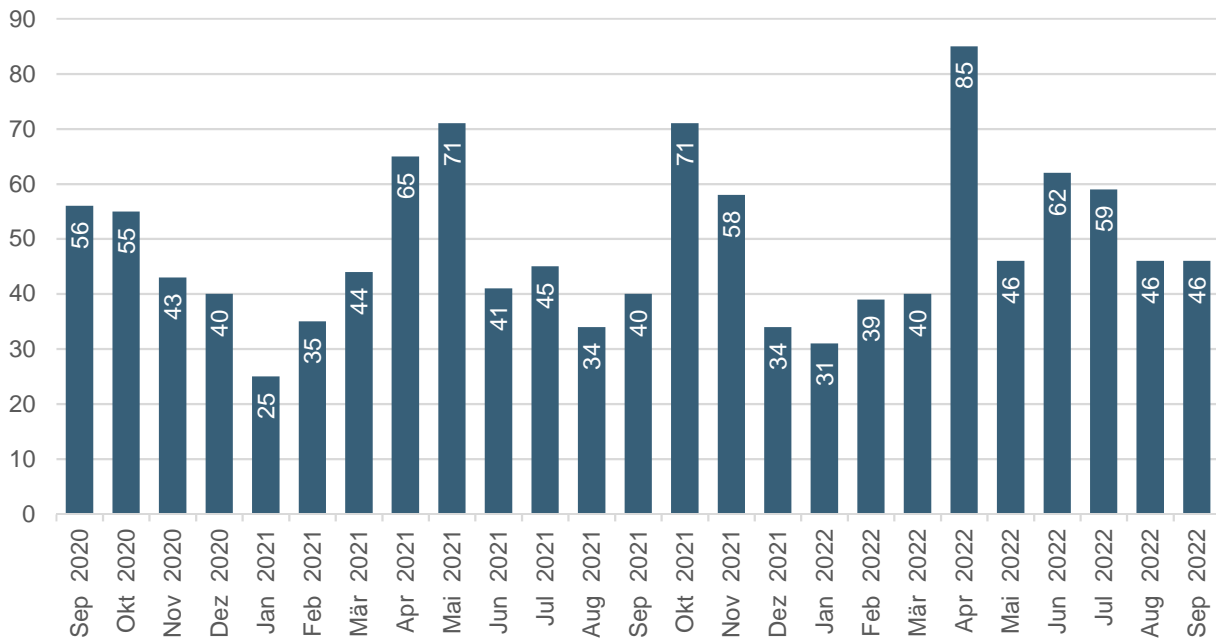
Planbegutachtungen / -genehmigungen

[\[Link zum Thema\]](#)



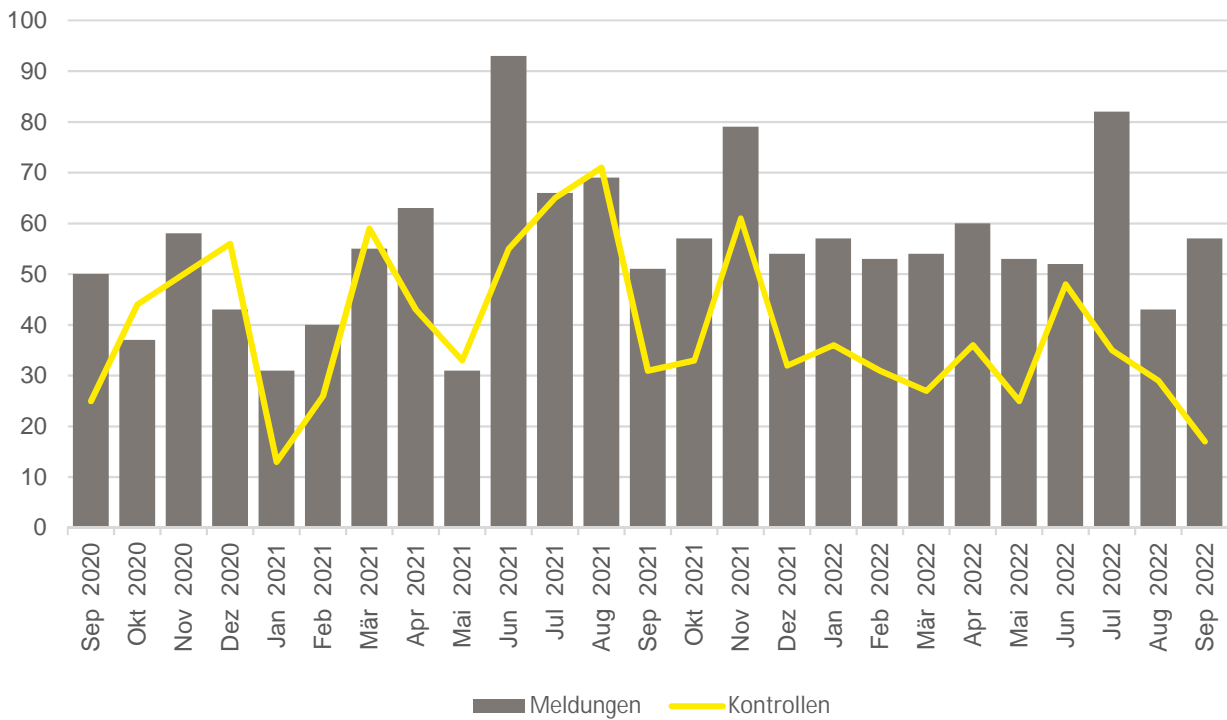
Arbeitszeitgesuche

[\[Link zum Thema\]](#)



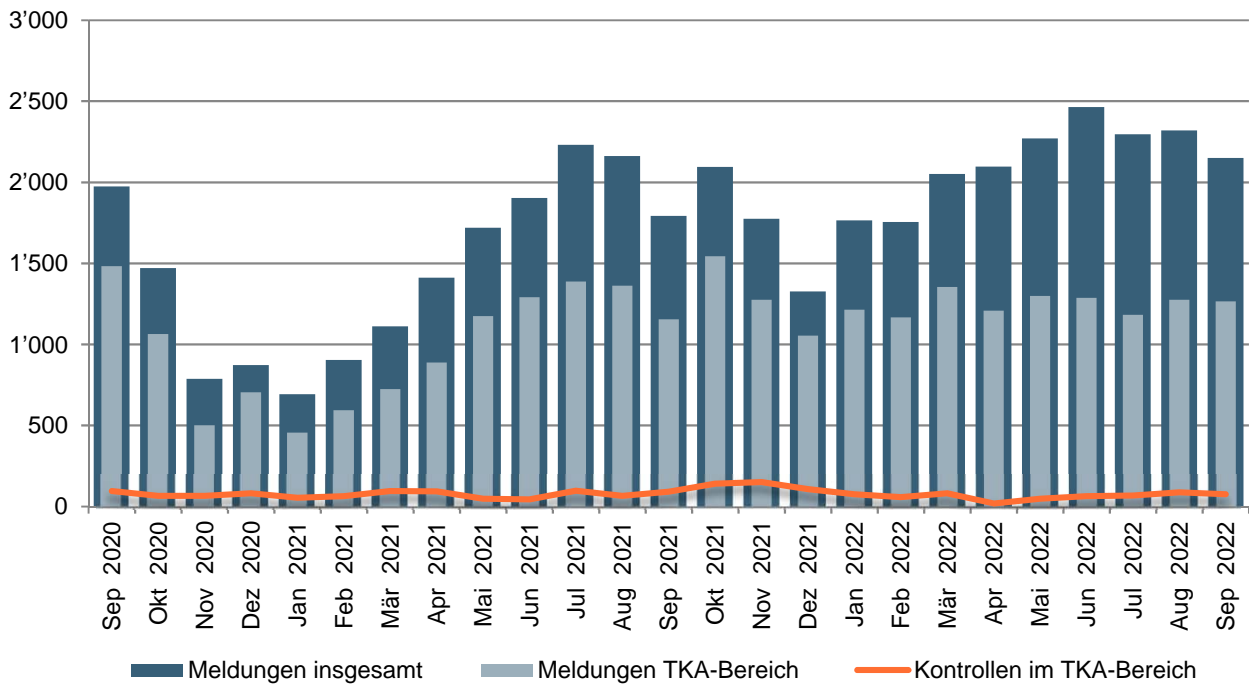
Schwarzarbeit

[\[Link zum Thema\]](#)



Dienstleistungserbringer aus der EU

[\[Link zum Thema\]](#)



TKA

Tripartite Kommission Arbeitsmarkt

Zuständigkeitsbereich der TKA

Die TKA ist unter anderem zuständig für die Kontrollen der Lohn- und Arbeitsbedingungen von Dienstleistern aus der EU, welche in Branchen ohne allgemein verbindlich erklärten Gesamtarbeitsvertrag tätig sind.

Eine durchgeführte Kontrolle kann mehrere Personen umfassen.

Hinweis

Aufgrund einer Änderung der Kontrollerfassung fielen die Anzahl Kontrollen im TKA-Bereich im Mai und Juni 2022 tiefer aus als gewohnt.

Erläuterungen & Definitionen

Arbeitsmarkt

Stellensuchende	Alle arbeitslosen und nichtarbeitslosen Personen, welche bei einem Regionalen Arbeitsvermittlungszentrum (RAV) registriert sind und eine Stelle suchen.
Arbeitslose	Personen, welche bei einem Regionalen Arbeitsvermittlungszentrum (RAV) registriert sind, keine Stelle haben und <u>per sofort vermittelbar</u> sind. Dabei ist unerheblich, ob diese Personen eine Arbeitslosenentschädigung beziehen oder nicht. Ganzarbeitslose suchen eine Vollzeitstelle; teilweise Arbeitslose eine Teilzeitstelle.
Nichtarbeitslose Stellensuchende	Personen, die bei einem Regionalen Arbeitsvermittlungszentrum (RAV) registriert, jedoch im Unterschied zu den Arbeitslosen entweder nicht sofort vermittelbar sind oder aber über eine Arbeit verfügen. Die registrierten nichtarbeitslosen Stellensuchenden entsprechen der Differenz zwischen dem Total der registrierten Stellensuchenden und den Arbeitslosen. Als Kategorien der registrierten nichtarbeitslosen Stellensuchenden werden die Anzahl Personen in Programmen zur vorübergehenden Beschäftigung, in Umschulung oder Weiterbildung, im Zwischenverdienst sowie Übrige ausgewiesen.
Programme zur vorübergehenden Beschäftigung (PvB)	Von der Arbeitslosenversicherung finanzierte Programme mit dem Zweck, die berufliche Eingliederung bzw. Wiedereingliederung der Versicherten zu erleichtern. Sie ermöglichen den Teilnehmenden, ihre beruflichen Qualifikationen zu erhalten und neue Fähigkeiten zu fördern. Die vorübergehende Beschäftigung kann auch im Rahmen von Berufspraktika in Unternehmen und in der Verwaltung oder in Motivationssemestern für Schulabgänger erfolgen.
Umschulung / Weiterbildung	Umschulungs- und Weiterbildungsmaßnahmen (Kurse) bezwecken die rasche und wesentliche Verbesserung der Vermittlungsfähigkeit einer versicherten Person auf dem Arbeitsmarkt. Die Massnahme kann auch als Ausbildungspraktikum bei einer Unternehmung oder im Rahmen einer Übungsfirma erfolgen.
Zwischenverdienst	Als Zwischenverdienst gilt jedes Einkommen aus selbständiger oder unselbständiger Erwerbstätigkeit, das ein Bezüger von Arbeitslosenentschädigung zur Vermeidung oder Verringerung der Arbeitslosigkeit in der Bezugsperiode erzielt.
Übrige nichtarbeitslose Stellensuchende	Dazu gehören Personen mit Einarbeitungszuschüssen, mit Pendler- und Wochen-aufenthalterbeiträgen, mit Leistungen zur Förderung der selbständigen Erwerbstätigkeit sowie Personen, die wegen Krankheit/Unfall, Militärdienst oder aus anderen Gründen nicht sofort vermittelbar sind und Personen während der Kündigungsfrist.
Vermittlungsfähigkeit	Der Arbeitslose ist vermittlungsfähig, wenn er bereit, in der Lage und berechtigt ist, eine zumutbare Arbeit anzunehmen.
Bestände	Anzahl am Stichtag. Als Stichtag gilt der letzte Tag des Monats.
Zugänge / Abgänge	Zugänge bezeichnen die Summe der Neuanmeldungen in den Erwerbsstatus ‚arbeitslos‘ plus die Mutationen von ‚nichtarbeitslos‘ auf ‚arbeitslos‘. Entsprechend setzen sich die Abgänge zusammen aus den Abmeldungen der Arbeitslosen und den Mutationen von ‚arbeitslos‘ auf ‚nichtarbeitslos‘.
Stellensuchendenquote	Die Stellensuchendenquote errechnet sich aus der Division "Anzahl stellensuchende Personen" am Stichtag geteilt durch die Anzahl der Erwerbspersonen. (LU: 229'730 Erwerbspersonen; CH: 4'597'259 gemäss SE Pooling 2018_2020)
Arbeitslosenquote	Die Arbeitslosenquote errechnet sich aus der Division "Anzahl arbeitslose Personen" am Stichtag geteilt durch die Anzahl der Erwerbspersonen. (LU: 229'730 Erwerbspersonen; CH: 4'597'259 gemäss SE Pooling 2018_2020)
Jugendarbeitslose	Arbeitslose Personen im Alter von 15 - 24 Jahren.
Langzeitarbeitslose	Personen, die seit über einem Jahr arbeitslos sind.
Schutzstatus S	Mit dem Schutzstatus S kann einer bestimmten Personengruppe für die Dauer einer schweren Gefährdung, insbesondere während eines Krieges, kollektiv Schutz gewährt werden. Das Aufenthaltsrecht in der Schweiz ist auf ein Jahr befristet, kann aber verlängert werden. Der Status S ermöglicht es den Schutzbedürftigen auch, Familienangehörige nachzuziehen. Er entspricht weitgehend jener Lösung, welche die EU-Mitgliedstaaten beschlossen haben.

<p>Aussteuerung</p>	<p>Bei den Ausgesteuerten handelt es sich um Personen, die entweder ihren Höchstanspruch auf Taggelder ausgeschöpft haben, oder deren Anspruch auf Arbeitslosentaggelder nach Ablauf der zweijährigen Rahmenfrist erloschen ist, und die anschliessend keine neue Rahmenfrist eröffnen können.</p> <p>Die Aussteuerung erfolgt in dem Monat, in dem das letzte Taggeld bezogen worden ist.</p> <p>Aus praktischen Gründen, die mit den Auszahlungen im Zusammenhang stehen, sind die Daten erst nach einer Frist von zwei Monaten verfügbar.</p>
<p>Kurzarbeit</p>	<p>Unter Kurzarbeit versteht man eine vorübergehende Kürzung der Arbeitszeit oder eine vollständige temporäre Betriebseinstellung mit entsprechender Lohnkürzung, wobei das Arbeitsverhältnis weiter dauert.</p> <p>Ebenfalls als solche berücksichtigt werden Arbeitsausfälle als Folge behördlicher Massnahmen oder anderer nicht vom Arbeitgeber zu vertretender Umstände. Im Einzelfall kann auch eine einzelne Betriebsabteilung einem Betrieb gleichgestellt werden.</p> <p>Die Einführung von Kurzarbeit in einem Betrieb soll vorübergehende Beschäftigungseinbrüche ausgleichen und die Arbeitsplätze erhalten. Die Kurzarbeitsentschädigung bietet somit den Unternehmern eine Alternative zu Entlassungen.</p> <p>Statistisch erfasst wird die <u>abgerechnete und ausbezahlte Kurzarbeit</u>. Aus praktischen Gründen, die mit den Auszahlungen im Zusammenhang stehen, sind die Daten erst nach einer Frist von zwei Monaten verfügbar.</p>

Arbeitsbedingungen

<p>Vorübergehende Nacht- oder Sonntagsarbeit</p>	<p>Als vorübergehende Nachtarbeit gelten sporadisch oder periodisch wiederkehrende Einsätze von nicht mehr als drei Monaten pro Betrieb und Kalenderjahr oder zeitlich befristete Einsätze mit einmaligem Charakter bis zu sechs Monaten.</p> <p>Als vorübergehende Sonntagsarbeit gelten sporadisch vorkommende Einsätze von nicht mehr als sechs Sonntagen pro Betrieb und Kalenderjahr oder zeitlich befristete Einsätze mit einmaligem Charakter bis zu drei Monaten.</p> <p>Die Beurteilung von Gesuchen für dauernde oder regelmässig wiederkehrende Nacht- bzw. Sonntagsarbeit liegt beim Staatssekretariat für Wirtschaft SECO. Diese sind in der vorliegenden Statistik nicht berücksichtigt.</p>
<p>Meldungen von Dienstleistungserbringern aus der EU</p>	<p>Zum Schutz gegen Lohn- und Sozialdumping wurde - als eine der flankierenden Massnahmen (FlaM) zur Personenfreizügigkeit zwischen der Schweiz und der Europäischen Union - eine Meldepflicht eingeführt.</p> <p>Einsätze von EU/EFTA-Bürgern von insgesamt max. 90 Kalendertagen pro Person und Kalenderjahr sind in der Schweiz somit meldepflichtig.</p> <p>Länger dauernde Einsätze benötigen eine ausländerrechtliche Bewilligung, welche durch das Amt für Migration erteilt wird.</p>
<p>Schwarzarbeitskontrollen</p>	<p>Als Schwarzarbeitskontrolle gilt die Überprüfung der Melde- und Bewilligungspflichten gemäss Sozialversicherungs-, Ausländer- und Quellensteuerrecht. Die Kontrollen werden durch die Kantonale Industrie- und Gewerbeaufsicht (KIGA) von WAS Wirtschaft Arbeit Soziales oder andere, direkt involvierte Behörden durchgeführt.</p> <p>Neben der direkten Durchführung von Betriebs- und Personenkontrollen koordiniert die KIGA auch offene Schwarzarbeitsfälle mit den anderen involvierten Behörden (z.B. Arbeitslosenversicherung, Ausgleichskasse, Dienststelle Steuern, Unfallversicherer, Polizei, Amt für Migration etc.).</p>

Kontaktadresse



WAS Wirtschaft Arbeit Soziales

wira Luzern
Bürgenstrasse 12
Postfach | 6002 Luzern
www.was-luzern.ch

Bastian Gschwendtner

Data Scientist
Telefon +41 41 209 09 92
bastian.gschwendtner@was-luzern.ch

[\[Link zu nationalen Zahlen - SECO\]](#)



Amstat Mobile bietet Informationen zur aktuellen Lage und zur historischen Entwicklung des Arbeitsmarktes. Die App kann gratis heruntergeladen werden. Es fallen keine Gebühren bei Download oder durch die Nutzung an. Die Aktualisierung der Daten erfordert aber eine Datenverbindung, durch die gegebenenfalls Kosten entstehen können.

