



8140	57.230	0.07	+0.03▲	587.45	0.007%	250
4N8E	81.055	4.85	-2.09▼	158.037	1.581%	375
V17	62.985	2.07	+1.17▲	916.583	5.032%	621
RE3	37.278	.14	+0.72▲	634.270	3.984%	369
3421	84.107	6.73	-0.51▼	538.01	2.416%	743
YT64	21.244	5.63	+3.16▲	682.36	0.657%	405
I897	13.361	1.82	-1.23▼	237.96	.103%	882



Inhaltsverzeichnis

Arbeitsmarkt

Kennzahlen im Überblick	2
Struktur der Arbeitslosigkeit	
Stellensuchende	3
Arbeitslose nach Geschlecht und Pensum	4
Arbeitslose nach Nationalität	4
Arbeitslose nach Altersstruktur	5
Arbeitslose nach Dauer der bisher zurückgelegten Arbeitslosigkeit	5
Arbeitslose nach Berufshauptgruppen	6
Arbeitslose nach Ausbildungsstufen	6
Arbeitslose nach ausgeübter Funktion	7
Arbeitslose nach Wahlkreisen	8
Entwicklungen im Arbeitsmarkt	
Stellensuchende und Arbeitslose	9
Arbeitslosenquoten nach Altersgruppen	10
Jugendarbeitslosenquoten	10
Langzeitarbeitslosigkeit	11
Anteil Langzeitarbeitslose nach Altersgruppen	11
Arbeitslosenquoten nach Wahlkreisen	12
Arbeitslose nach Wahlkreis und Gemeinde	13-15
Aussteuerungen	16
Kurzarbeit	17
Langzeitentwicklungen im Arbeitsmarkt	
Stellensuchende und Arbeitslose	18
Arbeitslose Schweizer und Ausländer	19

Arbeitsbedingungen

Kennzahlen im Überblick	20
Entwicklungen	
Planbegutachtungen / -genehmigungen	20
Arbeitszeitgesuche	21
Schwarzarbeit (Meldungen & Kontrollen)	21
Dienstleistungserbringer aus der EU (Meldungen & Kontrollen)	22

Erläuterungen & Definitionen

Kontaktadresse	25
-----------------------	----

Arbeitsmarkt

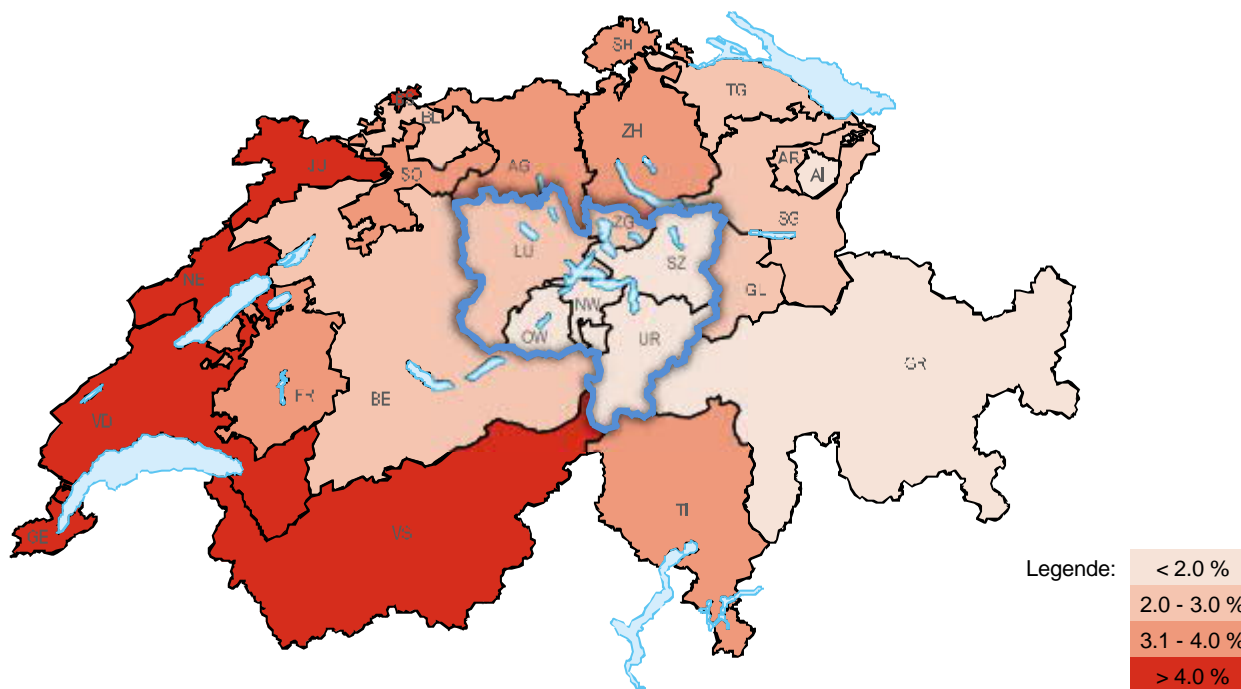
[\[Link zum Thema\]](#)

Kennzahlen im Überblick

Absolute Zahlen	Aktuell	Vormonat	Vorjahr	Veränderung zum			
	Dez 20	Nov 20	Dez 19	Vormonat		Vorjahr	
				absolut	in %	absolut	in %
Stellensuchende	9'771	9'434	7'010	+337	+3.6	+2'761	+39.4
Arbeitslose	5'880	5'441	4'031	+439	+8.1	+1'849	+45.9
Jugendarbeitslose	775	721	540	+54	+7.5	+235	+43.5
Langzeitarbeitslose	905	817	425	+88	+10.8	+480	+112.9

Quoten	Aktuell	Vormonat	Vorjahr	Veränderung zum	
	Dez 20	Nov 20	Dez 19	Vormonat	Vorjahr
Stellensuchendenquote	4.2 %	4.1 %	3.0 %	+0.1 %	+1.2 %
Arbeitslosenquote	2.5 %	2.3 %	1.7 %	+0.2 %	+0.8 %
Jugendarbeitslosenquote	2.5 %	2.3 %	1.7 %	+0.2 %	+0.8 %

Veränderungen	Dez 20	
	Zugänge	Abgänge
Stellensuchende	1'107	767
Arbeitslose	1'453	1'012



Arbeitslosenquoten

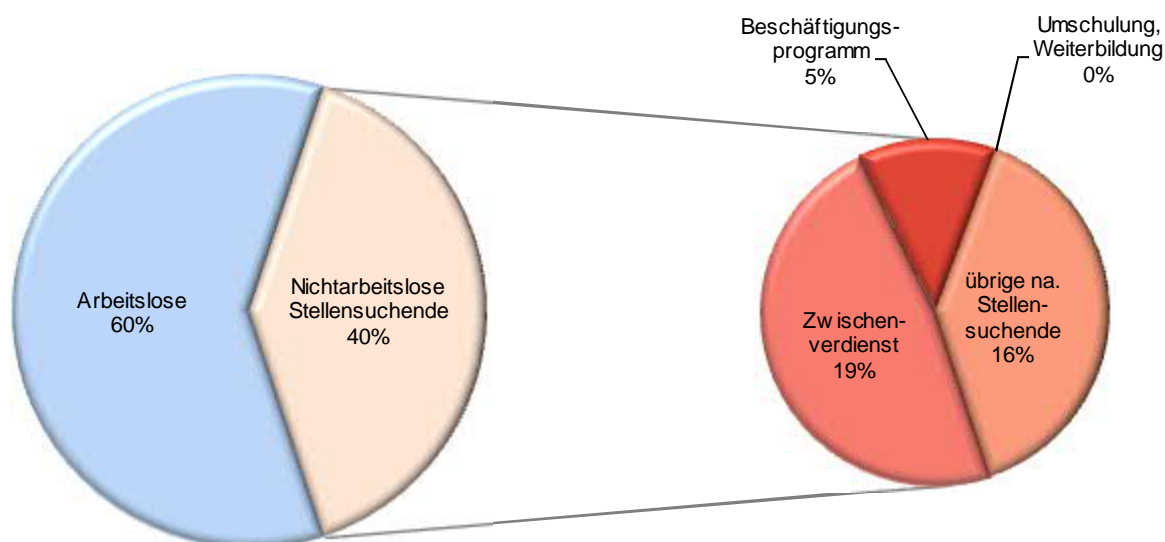
Schweiz
3.5%

Zentralschweiz
2.3%

Kanton Luzern
2.5%

Struktur der Arbeitslosigkeit

Stellensuchende



Stellensuchende	9'771
Arbeitslose	5'880
Nichtarbeitslose Stellensuchende	
Beschäftigungsprogramm	497
Umschulung, Weiterbildung	0
Zwischenverdienst	1'866
Übrige nichtarbeitslose Stellensuchende	1'528

Stellensuchende

Arbeitslose und nichtarbeitslose Personen, welche bei einem Regionalen Arbeitsvermittlungszentrum (RAV) registriert sind und eine Stelle suchen. Man unterscheidet Arbeitslose und nichtarbeitslose Stellensuchende.

Arbeitslose

Personen, welche beim RAV registriert sind, keine Stelle haben und per sofort vermittelbar sind. Diese Personenzahl bestimmt die Arbeitslosenquote.

Nichtarbeitslose Stellensuchende

Personen, welche bei einem RAV registriert sind, im Unterschied zu arbeitslosen Personen jedoch nicht sofort vermittelbar sind oder über eine Arbeit verfügen.

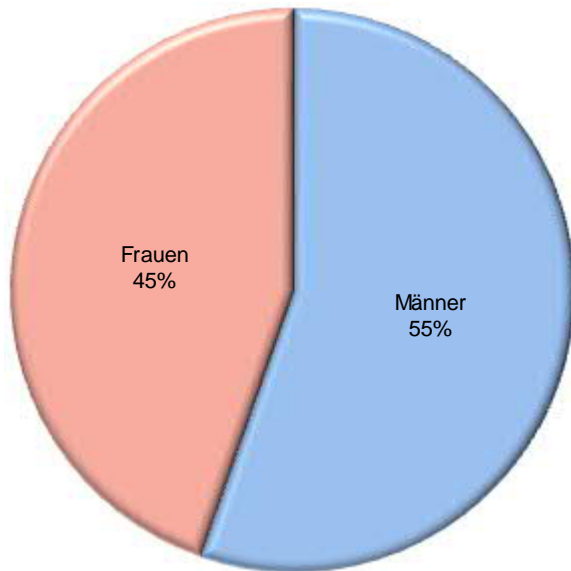
Nicht sofort vermittelbar sind sie hauptsächlich, weil sie in Zwischenverdiensten oder in arbeitsmarktlichen

Massnahmen sind (z.B. Programme zur vorübergehenden Beschäftigung, Schulungen / Weiterbildungen etc.) oder wegen Krankheit/Unfall und Militärdienst.

Über eine Arbeit verfügen sie, weil sie sich in einem gekündigten Arbeitsverhältnis befinden, also von Arbeitslosigkeit bedroht sind und sich deswegen bereits während der Kündigungsfrist beim RAV registrieren.

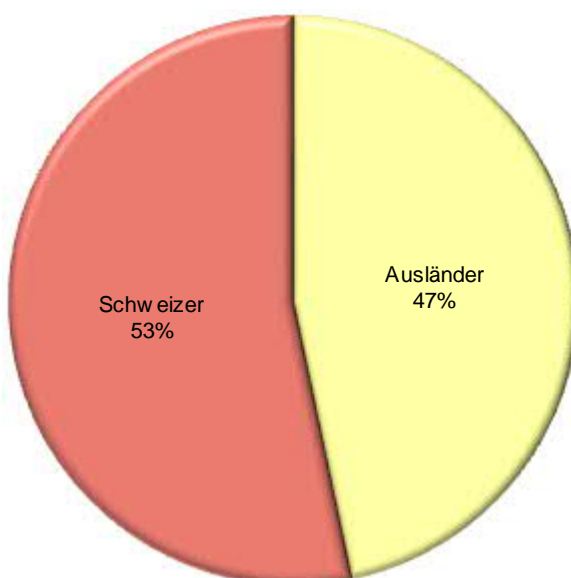
Die Personenzahl der nichtarbeitslosen Stellensuchenden ist nicht in der Arbeitslosenquote enthalten.

Arbeitslose nach Geschlecht und Pensum



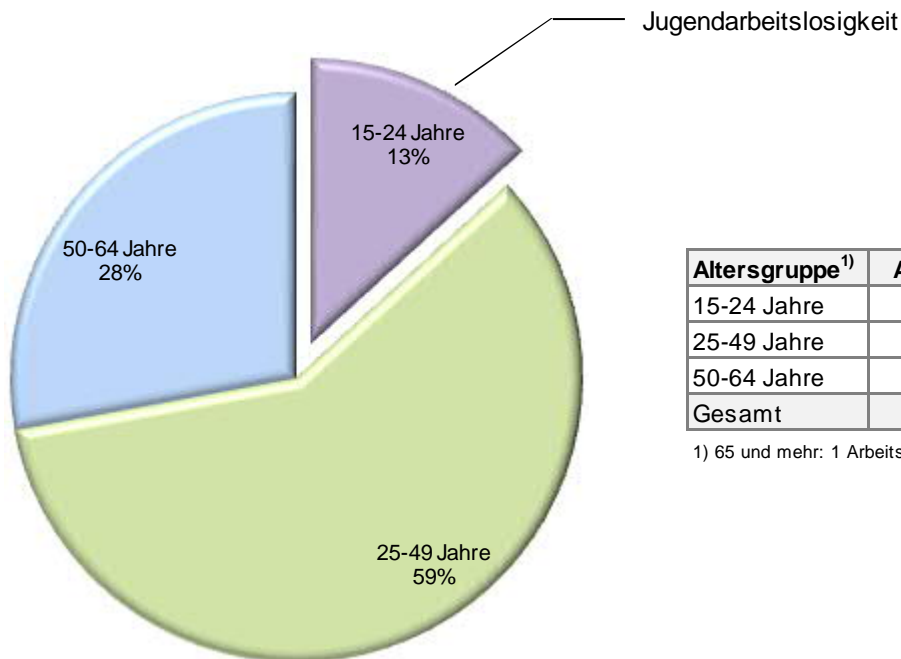
Geschlecht	Vollzeit	Teilzeit	Total
Männer	3'163	91	3'254
Frauen	2'282	344	2'626
Total	5'445	435	5'880

Arbeitslose nach Nationalität



Nationalität	Arbeitslose	Arbeitslosenquote
Schweizer	3'134	1.7%
Ausländer	2'746	6.1%
Total	5'880	2.5%

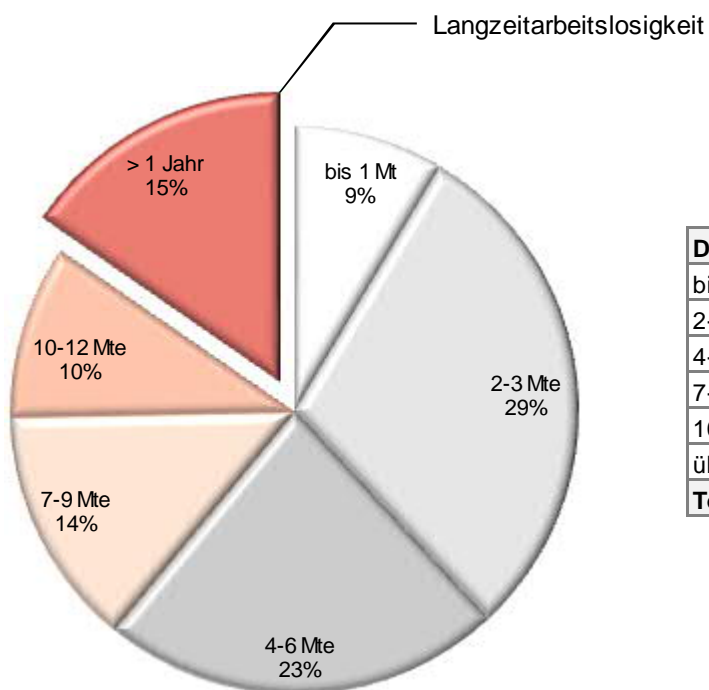
Arbeitslose nach Altersstruktur



Altersgruppe ¹⁾	Arbeitslose	Arbeitslosenquote
15-24 Jahre	775	2.5%
25-49 Jahre	3'463	2.7%
50-64 Jahre	1'641	2.5%
Gesamt	5'880	2.5%

1) 65 und mehr: 1 Arbeitslose

Arbeitslose nach Dauer der bisher zurückgelegten Arbeitslosigkeit



Dauer	Arbeitslose
bis 1 Monat	502
2-3 Monate	1'736
4-6 Monate	1'348
7-9 Monate	806
10-12 Monate	583
über 1 Jahr	905
Total	5'880

Arbeitslose nach Berufshauptgruppen

Ausgeübter Beruf	Arbeitslose	Veränderung zum Vormonat		
		Zugänge	Abgänge	in %
Führungskräfte	281	42	49	- 1.7
Akademische Berufe	517	89	86	+ 1.2
Techniker und gleichrangige nichttechnische Berufe	626	140	101	+ 5.7
Bürokräfte und verwandte Berufe	774	171	153	+ 2.7
Dienstleistungsberufe und Verkäufer	1'206	337	232	+ 9.4
Fachkräfte in Land- und Forstwirtschaft und Fischerei	29	11	3	+ 38.1
Handwerks- und verwandte Berufe	833	268	138	+ 17.7
Bediener von Anlagen und Maschinen und Montageberufe	275	74	47	+ 10.4
Hilfsarbeitskräfte	1'230	302	186	+ 11.3
Keine Angaben	109	19	17	- 3.6
Total	5'880	1'453	1'012	+ 8.1

Arbeitslose nach Ausbildungsstufen

Ausgeübter Beruf	Arbeitslose	Veränderung zum Vormonat		
		Zugänge	Abgänge	in %
Sekundarstufe I	1'478	377	202	+ 13.4
Sekundarstufe II	2'932	782	587	+ 7.3
Tertiärstufe	1'111	182	163	+ 2.5
Keine Angaben	359	112	60	+ 11.8
Total	5'880	1'453	1'012	+ 8.1

Sekundarstufe I

Obligatorische Schule nicht abgeschlossen/abgeschlossen, Übergansausbildungen (z.B. 10. Schuljahr)

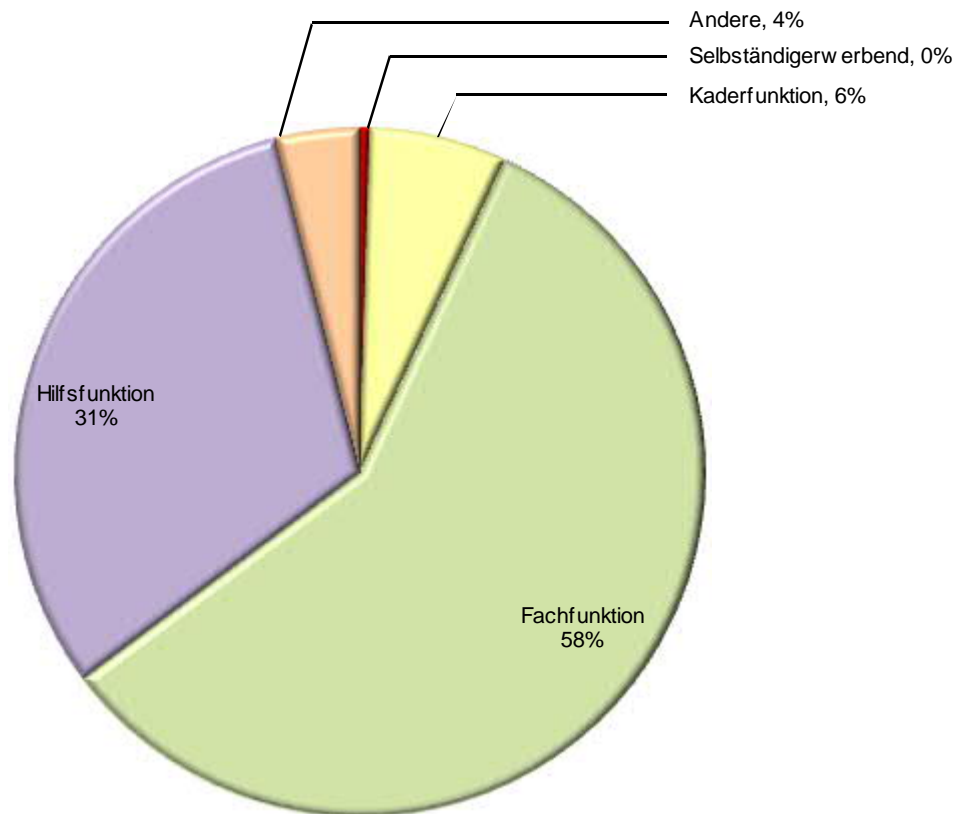
Sekundarstufe II

Anlehre, Berufslehre, Berufsmaturität, Gymnasiale Maturität, Fachmittelschule oder ähnliche Ausbildung

Tertiärstufe

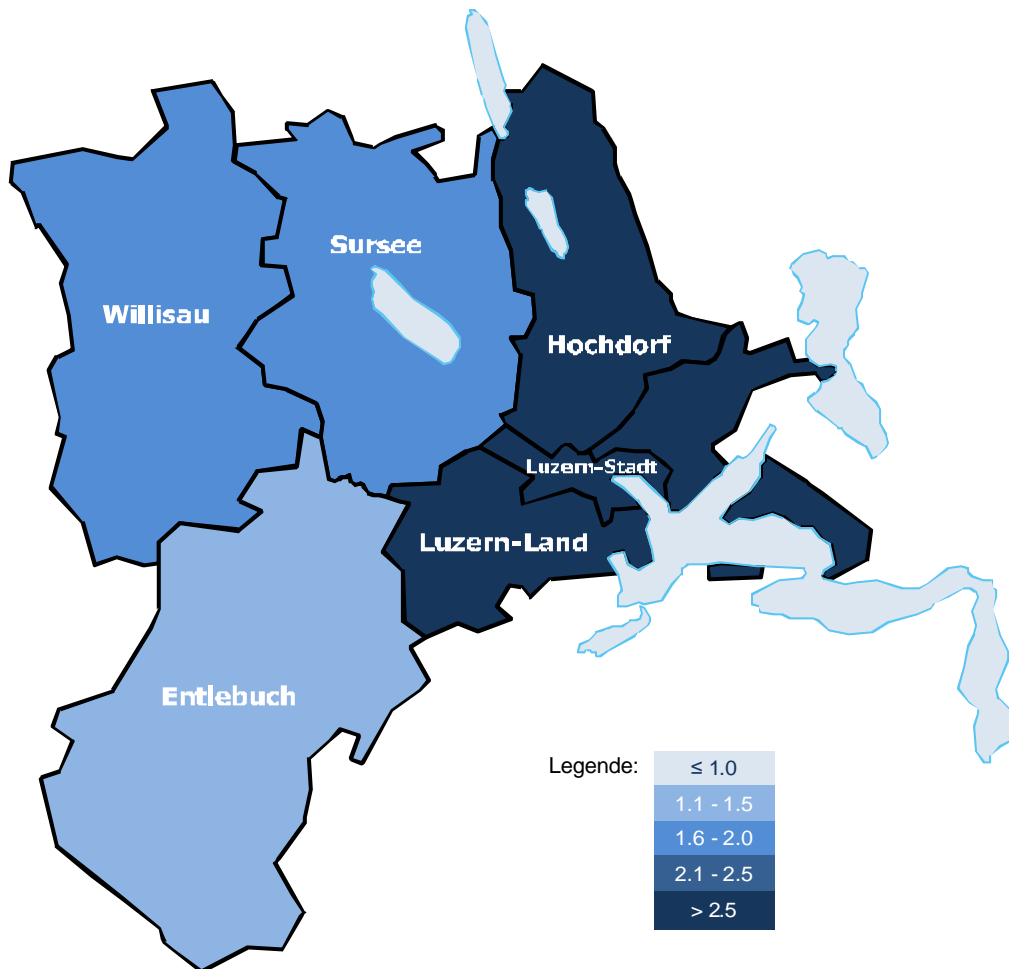
Eidg. Diplom/Fachausweis, Techniker- oder Fachschule, Höhere Fachschule, Universität, Fachhochschule, Pädagogische Hochschule, ETH

Arbeitslose nach ausgeübter Funktion



Geschlecht	Selbständig	Kaderfunktion	Fachfunktion	Hilfsfunktion	Andere					Total
					Heimarbeit	Lernende	Schüler	Studenten	Praktikanten	
Männer	19	265	1'774	1'059	0	82	31	5	19	3'254
Frauen	9	114	1'629	780	2	44	14	3	31	2'626
Total	28	379	3'403	1'839	2	126	45	8	50	5'880

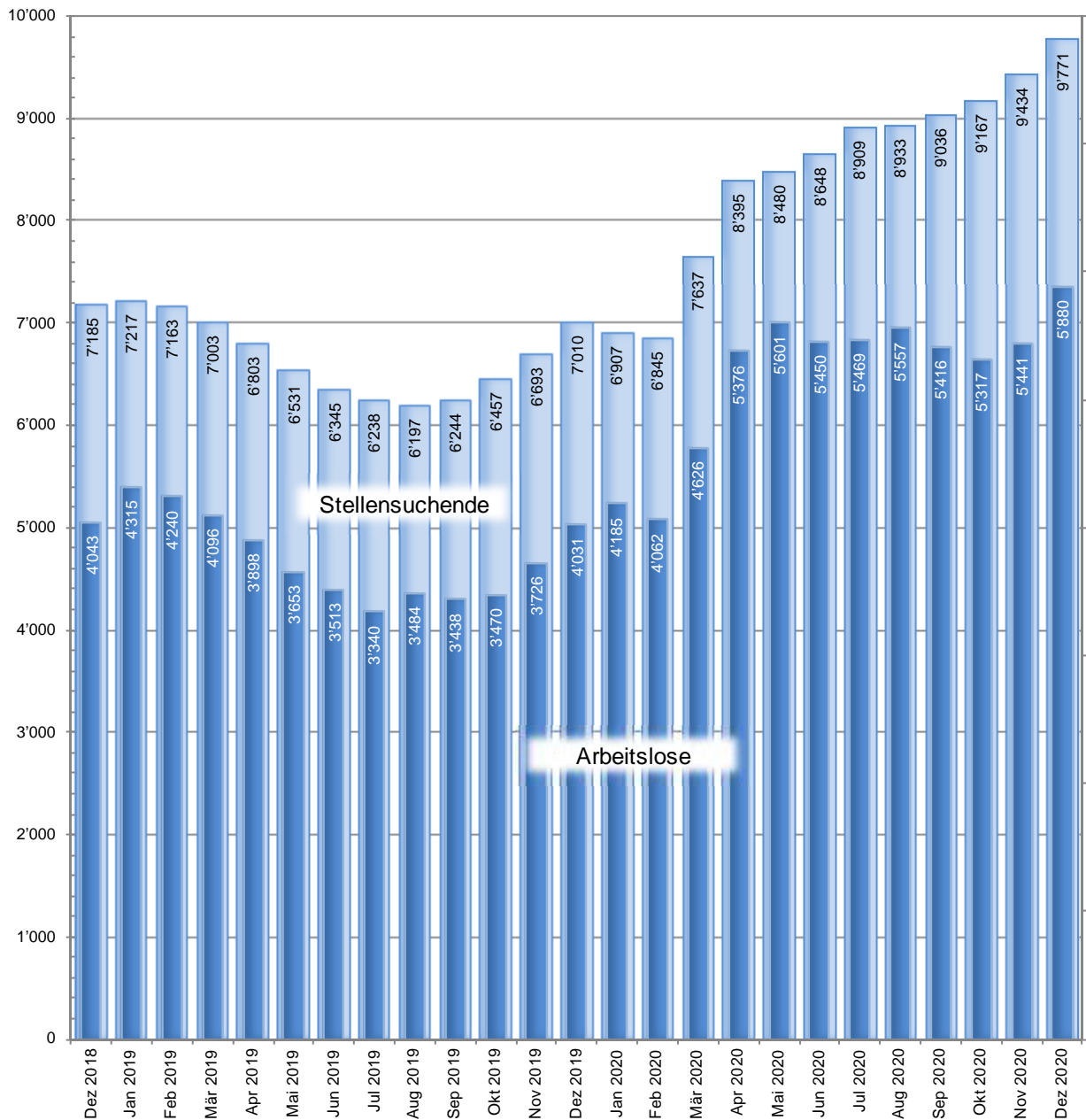
Arbeitslose nach Wahlkreisen



Wahlkreis	Männer	Frauen	Total	Anteil	Arbeitslosenquote
Luzern-Stadt	854	667	1'521	26%	3.2%
Luzern-Land	855	757	1'612	27%	2.9%
Hochdorf	704	522	1'226	21%	2.9%
Sursee	439	346	785	13%	1.8%
Entlebuch	76	61	137	2%	1.1%
Willisau	326	273	599	10%	1.9%
Total	3'254	2'626	5'880	100%	2.5%

Entwicklungen im Arbeitsmarkt

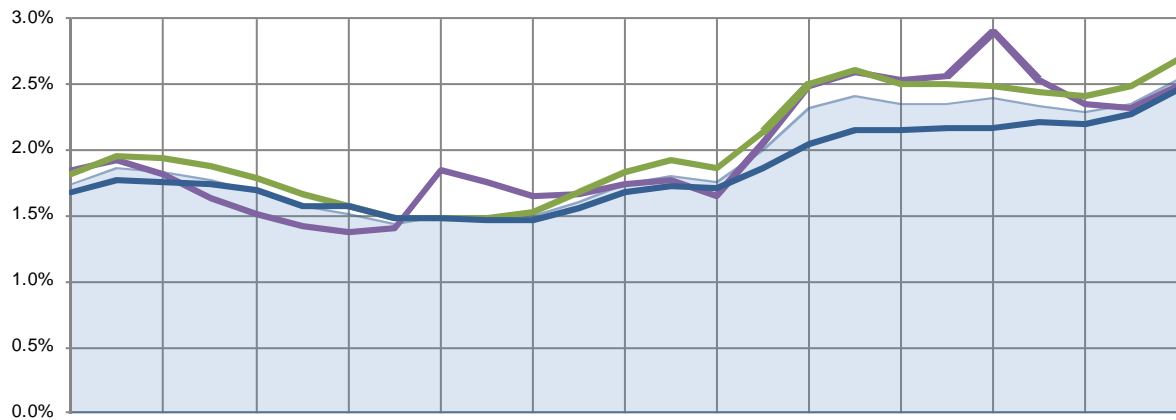
Stellensuchende und Arbeitslose



Als Stellensuchende werden alle arbeitslosen und nichtarbeitslosen Personen bezeichnet, welche bei einem Regionalen Arbeitsvermittlungszentrum (RAV) registriert sind und eine Stelle suchen.

Arbeitslose sind der Teil der Stellensuchenden, welche keine Stelle haben und per sofort vermittelbar sind. Diese Personenzahl bestimmt die Arbeitslosenquote.

Arbeitslosenquoten nach Altersgruppen

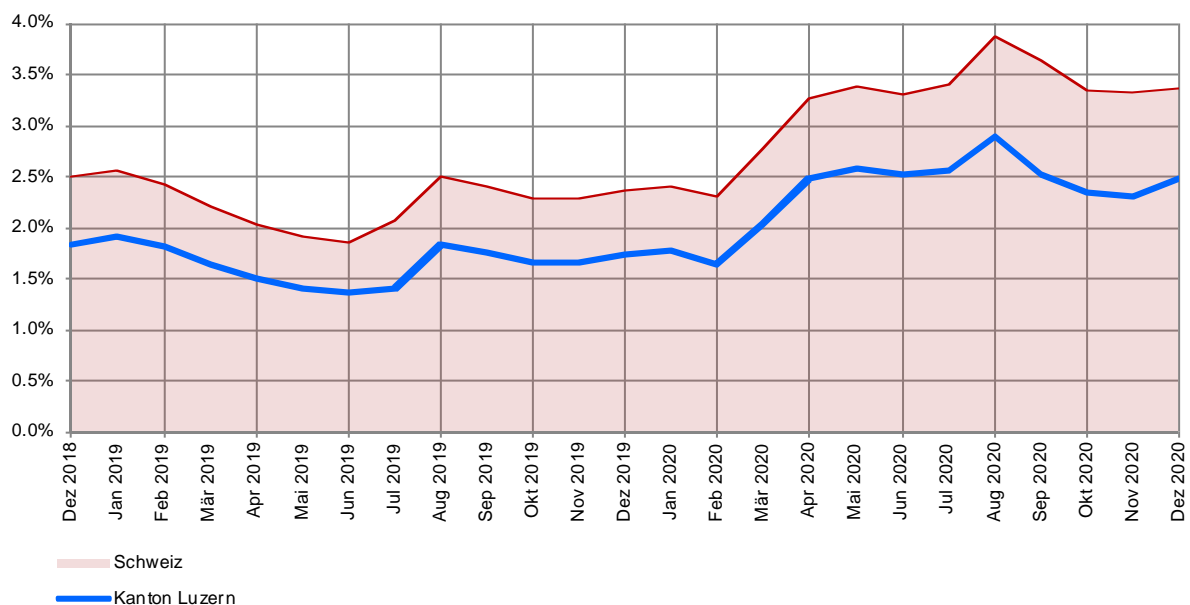


	Dez 2018	Jan 2019	Feb 2019	Mär 2019	Apr 2019	Mai 2019	Jun 2019	Jul 2019	Aug 2019	Sep 2019	Okt 2019	Nov 2019	Dez 2019	Jan 2020	Feb 2020	Mär 2020	Apr 2020	Mai 2020	Jun 2020	Jul 2020	Aug 2020	Sep 2020	Okt 2020	Nov 2020	Dez 2020
15-24 Jahre	575	598	564	509	470	441	427	438	575	547	515	517	540	553	512	635	773	807	788	796	902	789	730	721	775
25-49 Jahre	2'346	2'528	2'497	2'421	2'294	2'153	2'033	1'906	1'918	1'903	1'974	2'166	2'363	2'479	2'401	2'747	3'232	3'353	3'225	3'219	3'199	3'145	3'110	3'196	3'463
50-64 Jahre	1'121	1'185	1'177	1'166	1'131	1'055	1'049	992	990	985	978	1'041	1'125	1'151	1'145	1'242	1'364	1'438	1'434	1'451	1'449	1'475	1'471	1'520	1'641
65 und mehr ¹⁾	1	4	2	0	3	4	4	4	1	3	3	2	3	2	4	2	7	3	3	3	7	7	6	4	1
Total	4'043	4'315	4'240	4'096	3'898	3'653	3'513	3'340	3'484	3'438	3'470	3'726	4'031	4'185	4'062	4'626	5'376	5'601	5'450	5'469	5'557	5'416	5'317	5'441	5'880

1) nicht im Diagramm aufgeführt

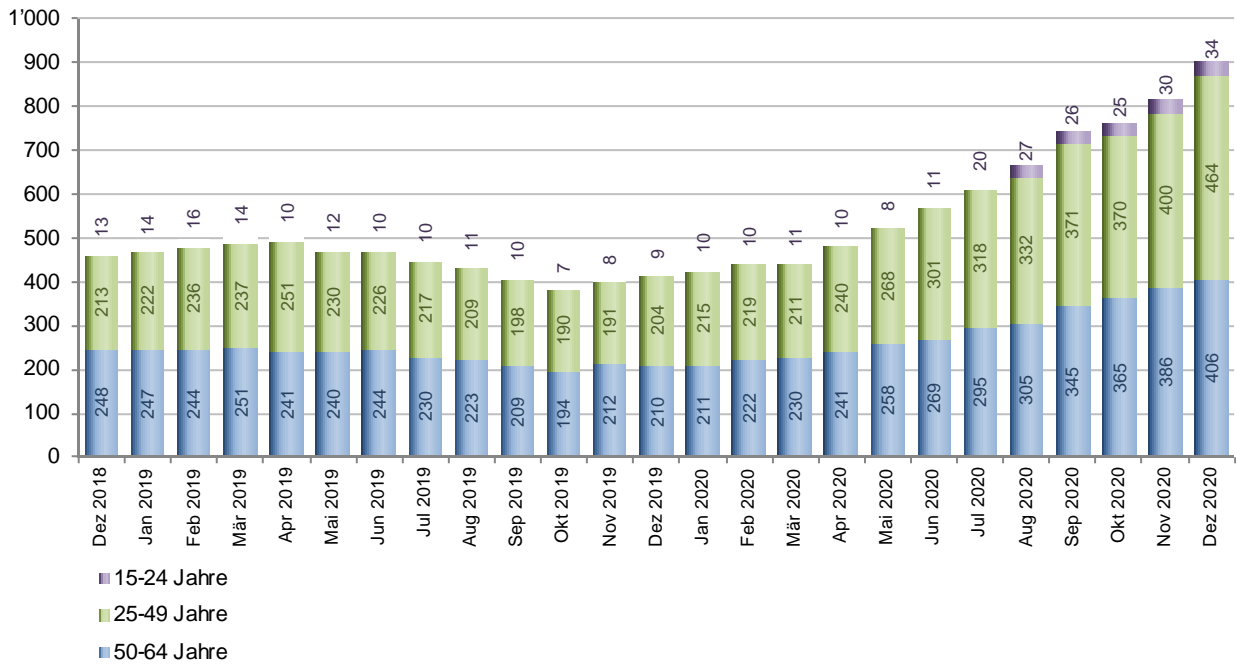
■ Kanton Luzern ■ 15-24 Jahre
■ 25-49 Jahre ■ 50-64 Jahre

Jugendarbeitslosenquoten

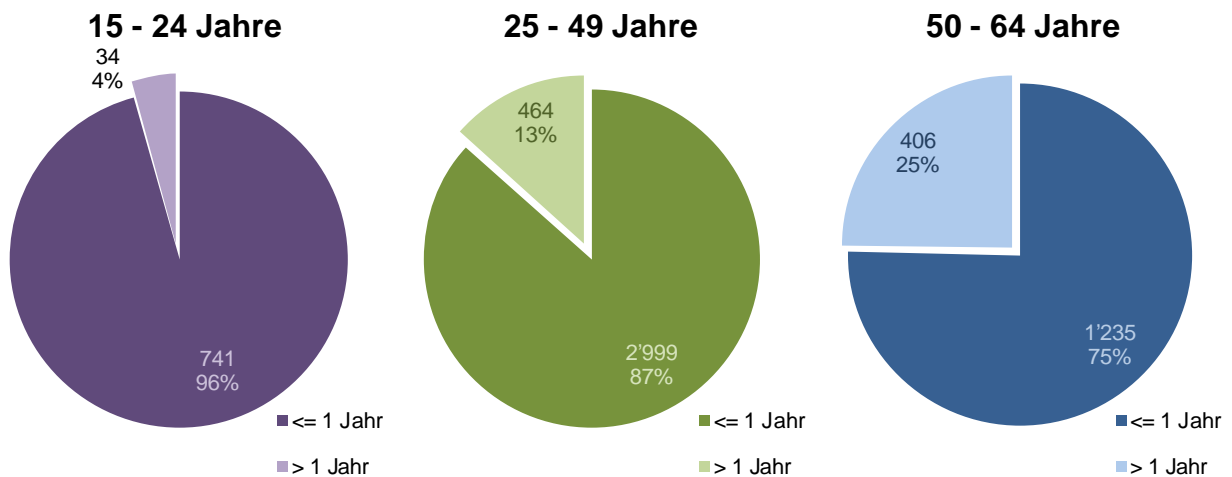


Der Begriff Jugendarbeitslose bezeichnet Arbeitslose im Alter von 15 - 24 Jahren.

Langzeitarbeitslosigkeit



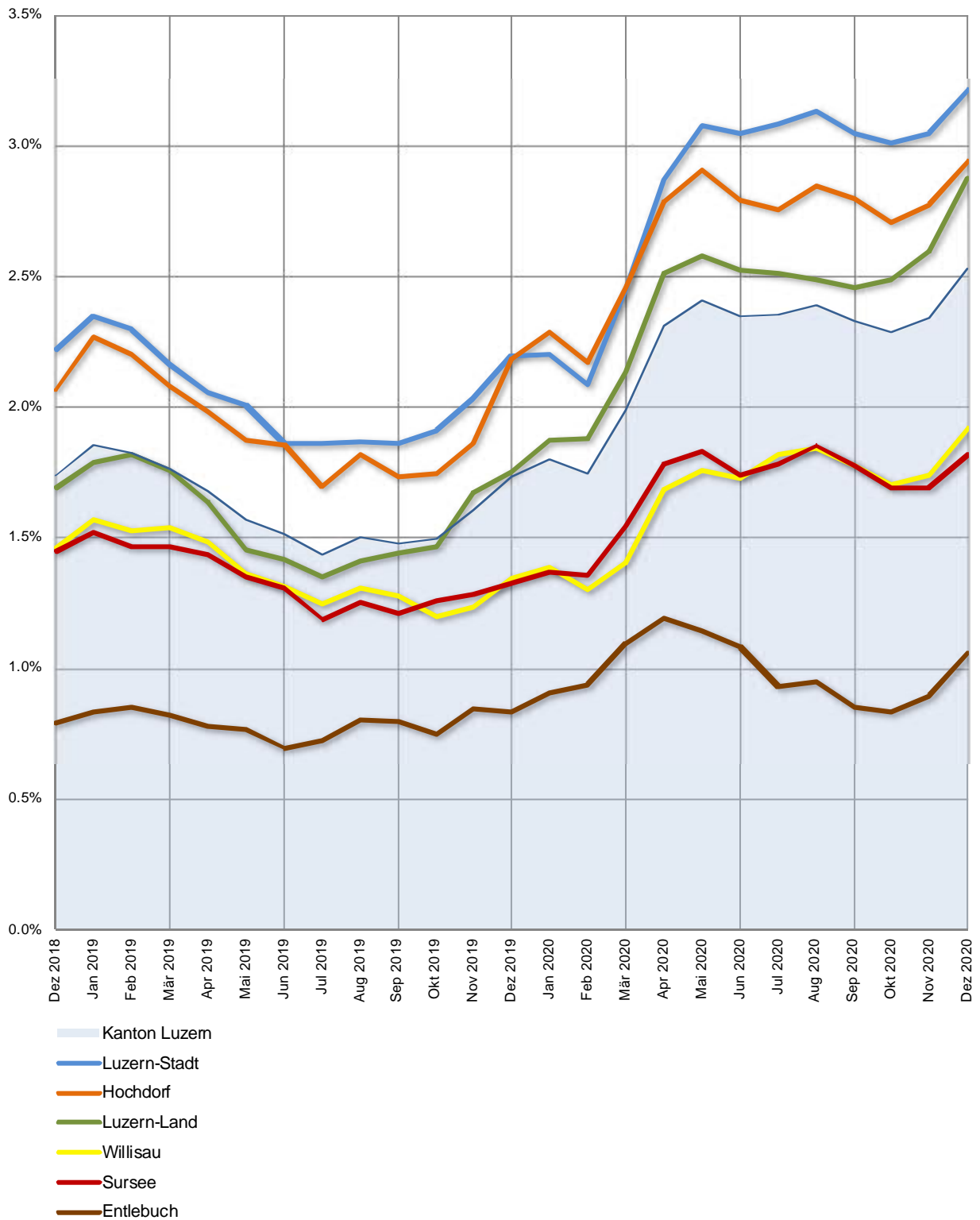
Anteil Langzeitarbeitslose nach Altersgruppen (aktueller Monat)



Langzeitarbeitslose sind Personen, die seit über einem Jahr arbeitslos sind.

Nicht aufgeführt: 65 und mehr

Arbeitslosenquoten nach Wahlkreisen



Arbeitslose nach Wahlkreis und Gemeinde

[\[Link Gemeindezuordnung RAV\]](#)

Kanton Luzern

	Jun	Jul	Aug	Sep	Okt	Nov	Dezember 2020		
	2020	2020	2020	2020	2020	2020	Männer	Frauen	Total
Gesamt	5'450	5'469	5'557	5'416	5'317	5'441	3'254	2'626	5'880

Wahlkreis Luzern-Stadt

	Jun	Jul	Aug	Sep	Okt	Nov	Dezember 2020		
	2020	2020	2020	2020	2020	2020	Männer	Frauen	Total
Luzern	1'442	1'457	1'480	1'442	1'425	1'440	854	667	1'521

Wahlkreis Luzern-Land

	Jun	Jul	Aug	Sep	Okt	Nov	Dezember 2020		
	2020	2020	2020	2020	2020	2020	Männer	Frauen	Total
Adligenswil	50	49	52	50	54	53	32	27	59
Buchrain	84	91	87	92	96	97	48	49	97
Dierikon	20	19	19	14	16	13	7	9	16
Ebikon	267	270	259	256	256	271	156	144	300
Gisikon	29	31	33	30	28	25	16	13	29
Greppen	18	15	11	12	10	14	8	8	16
Honau	6	7	4	3	1	3	2	0	2
Horw	184	166	172	157	155	170	105	85	190
Kriens	428	436	444	438	448	453	270	232	502
Malters	69	72	71	67	62	66	36	37	73
Meggen	77	75	71	81	92	91	56	47	103
Meierskappel	14	16	17	18	20	21	4	14	18
Root	77	73	65	69	63	77	49	37	86
Schwärzenberg	11	8	8	8	6	7	5	4	9
Udligenswil	18	18	21	20	20	19	12	9	21
Vitznau	16	19	15	18	19	17	11	12	23
Weggis	46	42	45	43	47	59	38	30	68
Total	1'414	1'407	1'394	1'376	1'393	1'456	855	757	1'612

Wahlkreis Hochdorf

	Jun	Jul	Aug	Sep	Okt	Nov	Dezember 2020		
	2020	2020	2020	2020	2020	2020	Männer	Frauen	Total
Aesch	10	13	13	18	17	21	15	6	21
Altwis	8	8	6	5	5	5	3	4	7
Ballwil	32	31	25	23	25	27	12	15	27
Emmen	756	730	749	747	725	725	452	314	766
Ermensee	13	11	13	11	11	10	4	5	9
Eschenbach	28	32	33	20	22	22	14	13	27
Hitzkirch	50	60	68	65	52	58	30	31	61
Hochdorf	126	123	127	123	119	129	76	55	131
Hohenrain	12	12	14	15	17	14	8	5	13
Inwil	23	25	33	31	30	31	22	14	36
Rain	16	21	17	16	18	16	10	11	21
Römerswil	18	13	12	12	13	16	7	8	15
Rothenburg	65	63	71	74	66	77	47	39	86
Schongau	7	7	4	7	8	6	4	2	6
Total	1'164	1'149	1'185	1'167	1'128	1'157	704	522	1'226

Wahlkreis Sursee

	Jun	Jul	Aug	Sep	Okt	Nov	Dezember 2020		
	2020	2020	2020	2020	2020	2020	Männer	Frauen	Total
Beromünster	65	63	65	59	54	58	26	31	57
Büron	36	41	36	34	35	32	20	13	33
Buttisholz	14	14	15	16	14	12	9	6	15
Eich	15	13	12	10	10	9	2	7	9
Geuensee	53	53	54	52	46	45	25	25	50
Grosswangen	16	20	22	22	16	19	10	11	21
Hildisrieden	28	27	28	30	32	31	17	13	30
Knutwil	20	18	18	20	29	27	20	10	30
Mauensee	14	14	11	7	8	12	5	7	12
Neuenkirch	61	60	79	78	73	67	43	29	72
Nottwil	37	41	44	49	48	52	28	26	54
Oberkirch	26	28	37	32	35	30	14	17	31
Rickenbach	46	51	51	44	38	37	25	20	45
Ruswil	55	48	47	49	53	48	44	21	65
Schenkon	26	29	27	22	21	26	12	13	25
Schlierbach	14	15	11	12	11	11	2	8	10
Sempach	24	25	29	28	34	37	25	16	41
Sursee	129	133	134	135	115	118	70	51	121
Triengen	71	76	80	67	59	58	42	22	64
Total	750	769	800	766	731	729	439	346	785

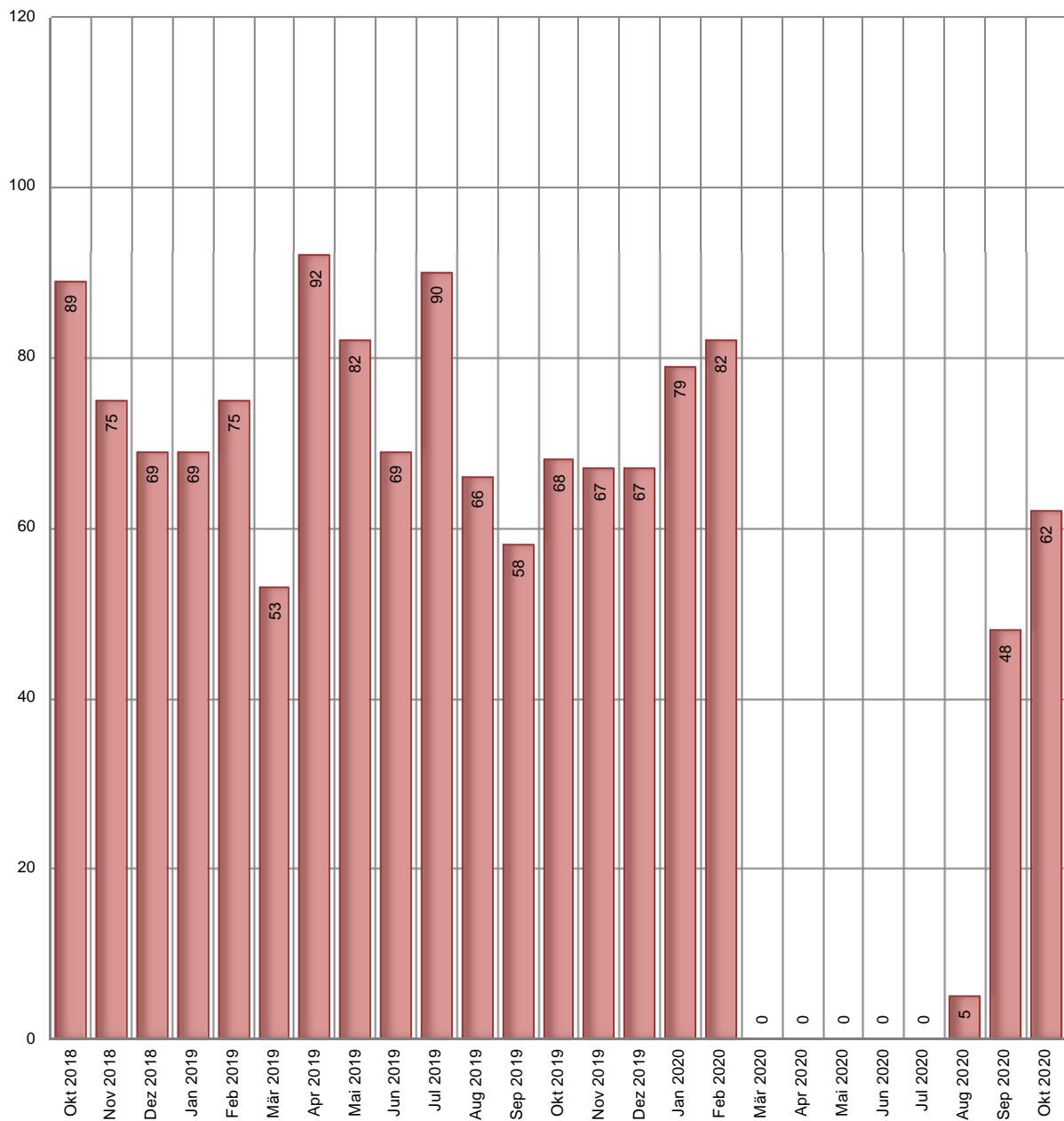
Wahlkreis Entlebuch

	Jun	Jul	Aug	Sep	Okt	Nov	Dezember 2020		
	2020	2020	2020	2020	2020	2020	Männer	Frauen	Total
Doppleschwand	3	2	2	2	2	2	1	1	2
Entlebuch	16	14	15	12	13	12	11	4	15
Escholzmatt-Marbach	20	17	15	13	16	20	13	10	23
Fühli	7	5	4	4	5	6	2	1	3
Hasle	10	9	9	7	9	5	5	1	6
Romoos	0	2	1	1	1	1	0	1	1
Schüpfheim	19	14	15	20	15	14	10	8	18
Werthenstein	19	16	16	16	13	13	5	10	15
Wolhusen	46	41	46	35	34	43	29	25	54
Total	140	120	123	110	108	116	76	61	137

Wahlkreis Willisau

	Jun	Jul	Aug	Sep	Okt	Nov	Dezember 2020		
	2020	2020	2020	2020	2020	2020	Männer	Frauen	Total
Alberswil	4	3	5	6	5	2	2	2	4
Altbüren	10	9	10	10	10	9	5	5	10
Altshofen	12	12	11	12	12	12	7	8	15
Dagmersellen	66	71	71	70	64	65	35	29	64
Egolzwil	16	15	14	14	12	13	9	6	15
Ettiswil	21	20	21	28	29	31	18	16	34
Fischbach	7	7	7	7	4	2	1	1	2
Gettnau	12	13	12	8	7	4	3	2	5
Grossdietwil	5	3	3	4	5	7	6	2	8
Hergiswil	7	5	9	6	4	6	7	2	9
Luthern	3	4	4	3	4	5	4	2	6
Menznau	26	28	25	23	19	21	10	5	15
Nebikon	29	32	32	31	27	30	16	19	35
Pfaffnau	39	38	37	36	34	38	22	19	41
Reiden	107	107	106	103	100	104	72	57	129
Roggiswil	2	2	2	4	5	7	4	2	6
Schötz	56	60	62	62	68	62	32	33	65
Ufhusen	5	4	7	7	12	11	6	5	11
Wauwil	27	35	33	31	28	29	16	11	27
Wikon	22	28	24	20	17	22	12	16	28
Willisau	55	61	65	58	50	49	32	24	56
Zell	9	10	15	12	16	14	7	7	14
Total	540	567	575	555	532	543	326	273	599

Aussteuerungen



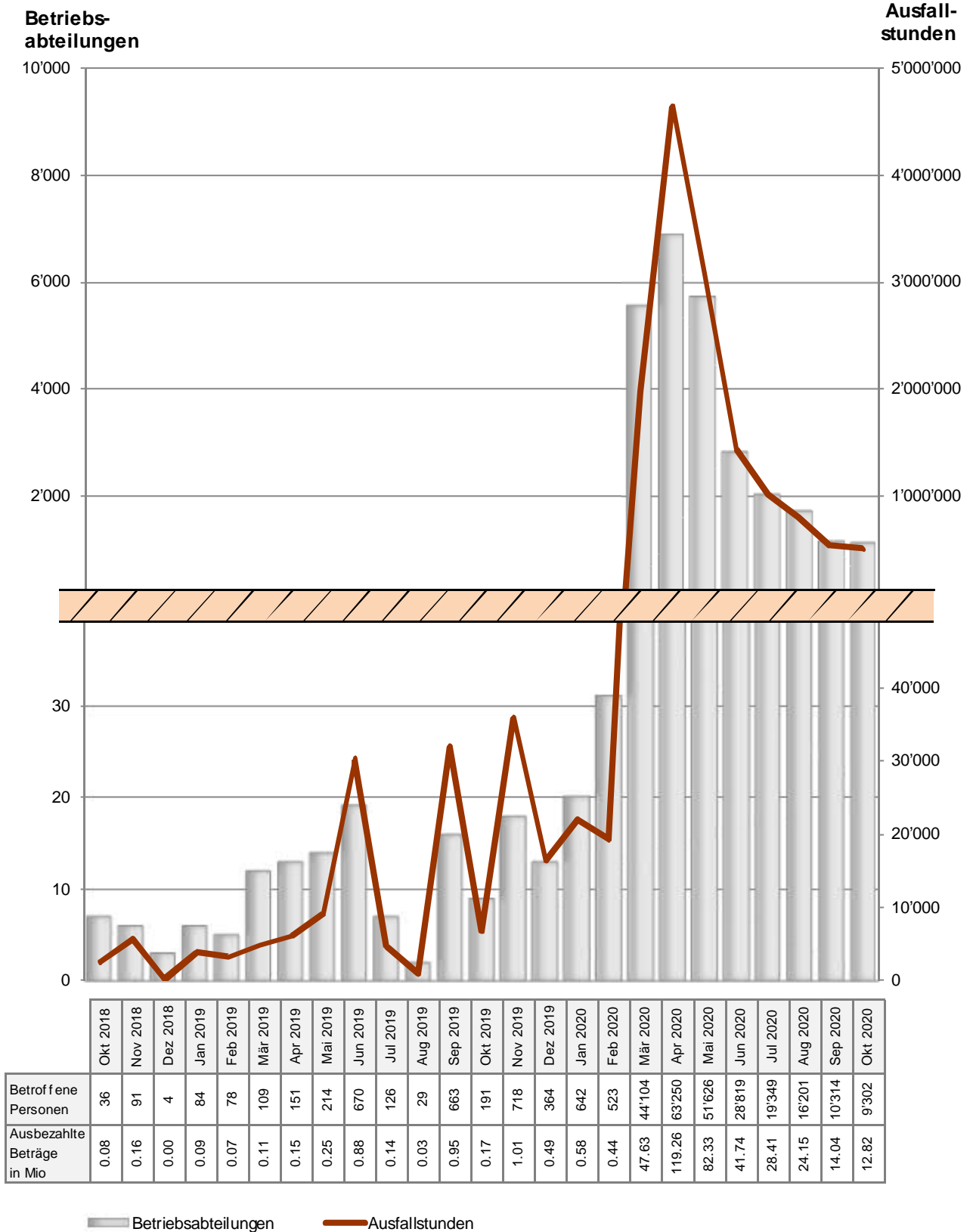
Bei den Ausgesteuerten handelt es sich um Personen, die entweder ihren Höchstanspruch auf Taggelder ausgeschöpft haben, oder deren Anspruch auf Arbeitslosentaggelder nach Ablauf der zweijährigen Rahmenfrist erloschen ist und die anschliessend keine neue Rahmenfrist eröffnen können.

Die Aussteuerung erfolgt in dem Monat, in dem das letzte Taggeld bezogen worden ist.

Um Aussteuerungen in Folge des Coronavirus zu vermeiden, haben gem. bundesrätlichen Beschluss vom 25. März 2020, alle anspruchsberechtigten Personen maximal 120 zusätzlichen Taggelder erhalten.

Kurzarbeit

[\[Link zum Thema\]](#)

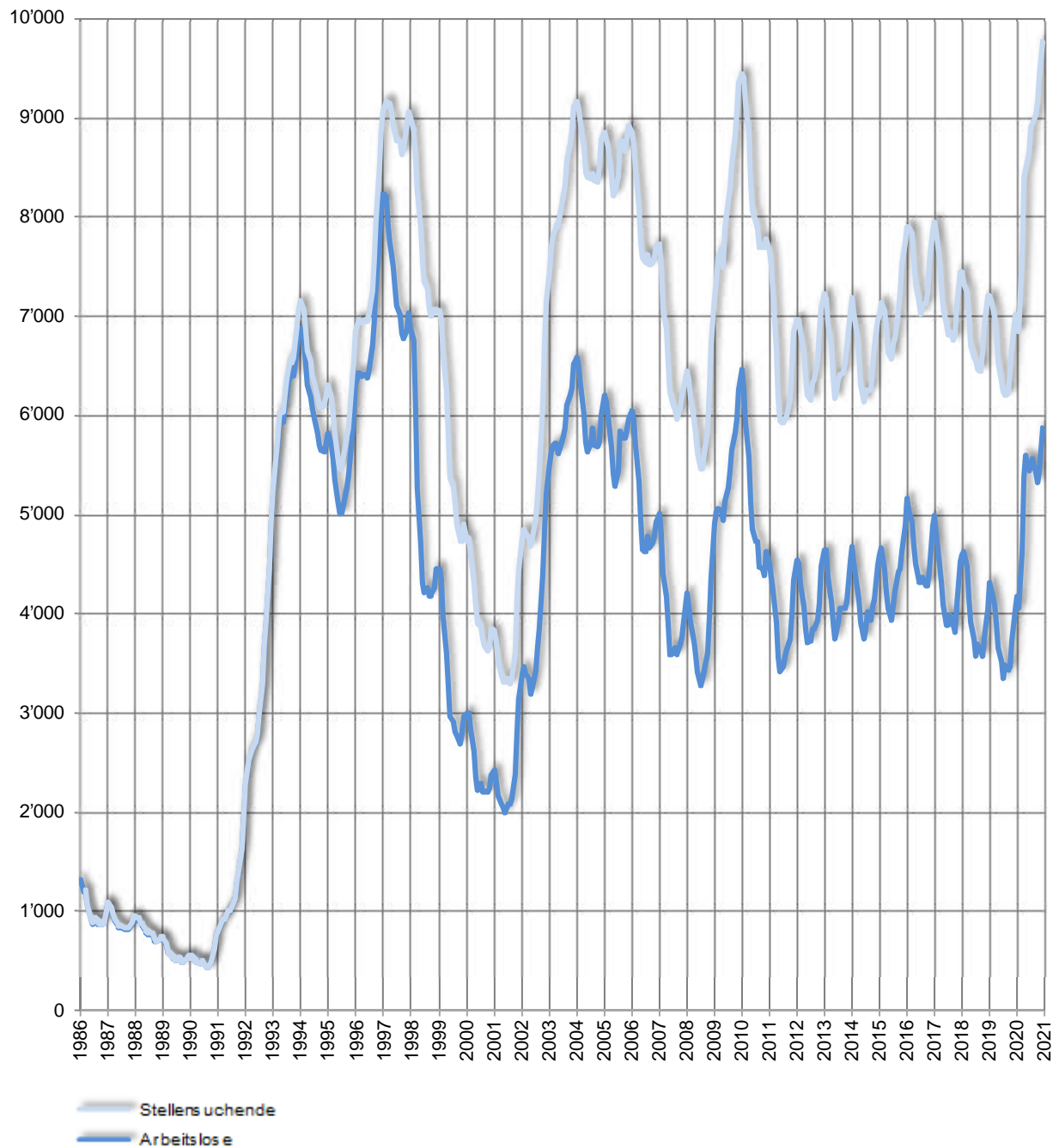


Unter Kurzarbeit versteht man eine vorübergehende Kürzung der Arbeitszeit oder eine vollständige temporäre Betriebseinstellung mit entsprechender Lohnkürzung, wobei das Arbeitsverhältnis weiter dauert.

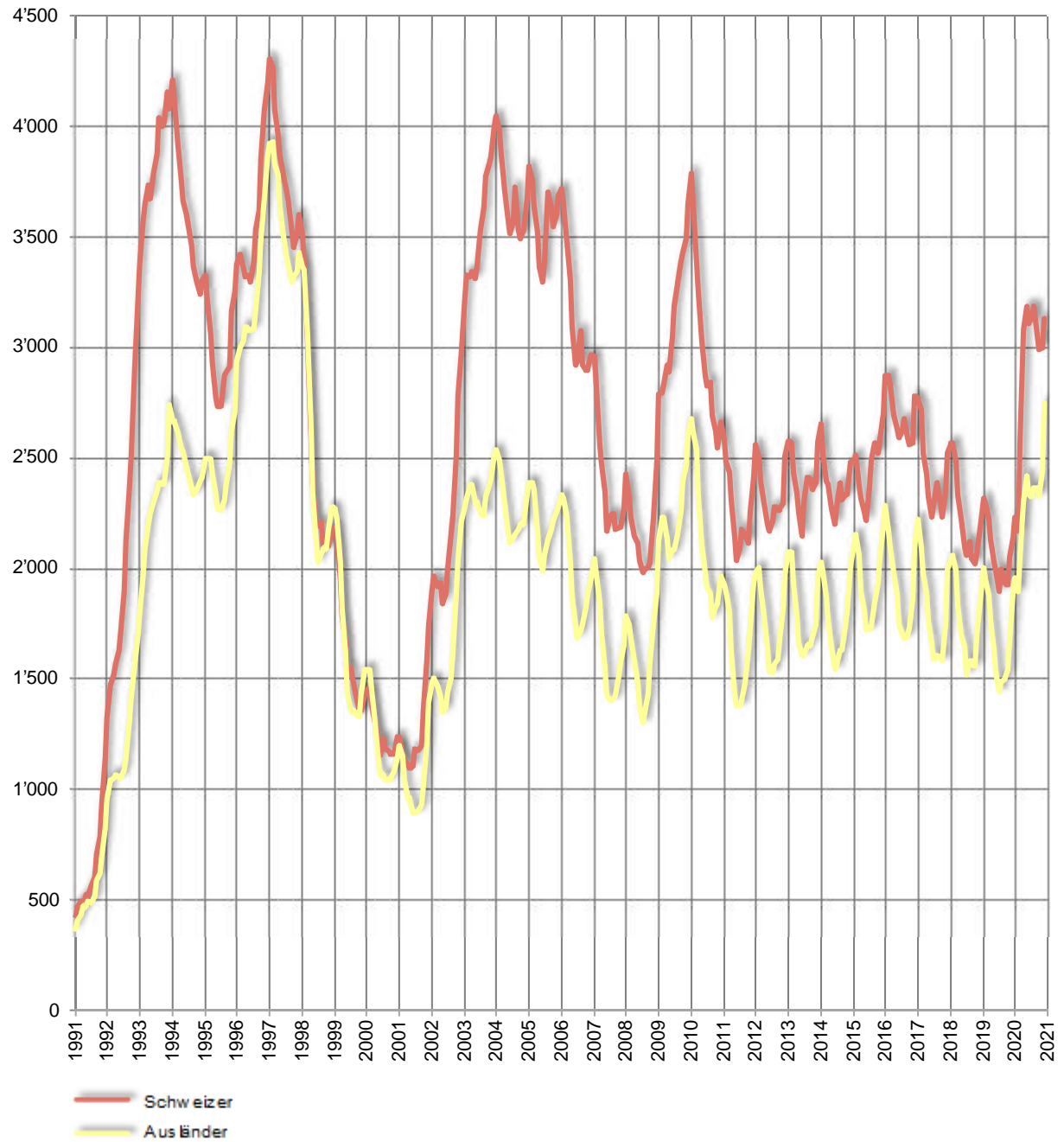
Infolge des Coronavirus sind die Zahlen im März 2020 extrem angestiegen. Um die Werte grafisch darstellen zu können wurden die Y-Achsen unterbrochen.

Langzeitentwicklungen im Arbeitsmarkt

Stellensuchende und Arbeitslose



Arbeitslose Schweizer und Ausländer



Arbeitsbedingungen

[\[Link zum Thema\]](#)

Kennzahlen im Überblick

Beschreibung	Aktuell Dez 2020	Vorjahr Dez 2019	Kummuliert 2020
Planbegutachtungen / -genehmigungen für gewerbliche und industrielle Bauprojekte	74	85	773
Arbeitszeitgesuche für vorübergehende Nacht- oder Sonntagsarbeit	40	37	490
Meldungen Schwarzarbeit	43	42	557
Meldungen von Dienstleistungserbringern aus der EU	871	1'311	17'951

Meldungen Schwarzarbeit

Verdachtsmomente und Hinweise auf mögliche Schwarzarbeit können von Privatpersonen, Firmen und Amtsstellen gemeldet werden. Dabei ist es unerheblich ob der Verdacht schon erhärtet ist oder nur einzelne Hinweise vorhanden sind.

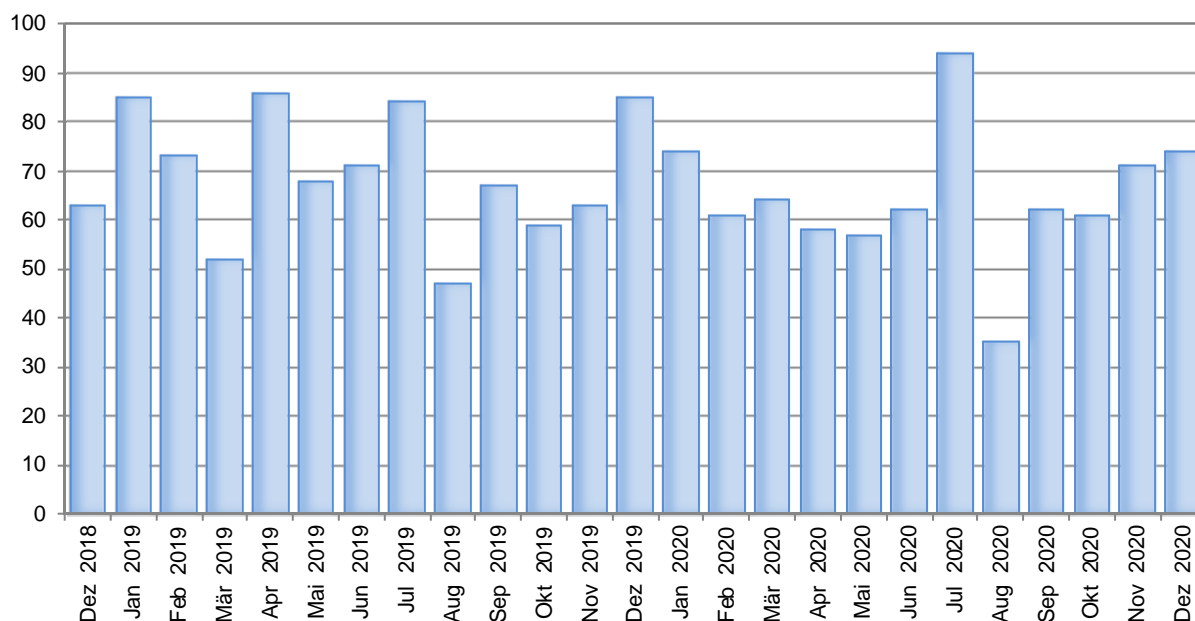
Als Schwarzarbeit werden Verstösse von erwerbstätigen Personen gegen die Melde- und Bewilligungspflichten gemäss Sozialversicherungs-, Ausländer- und Quellensteuerrecht bezeichnet.

Meldungen von Dienstleistungserbringern aus der EU

Die Meldungen von Dienstleistungserbringern umfassen Einsätze von EU/EFTA-Bürgern bis max. 90 Kalendertage pro Person und Kalenderjahr in der Schweiz.

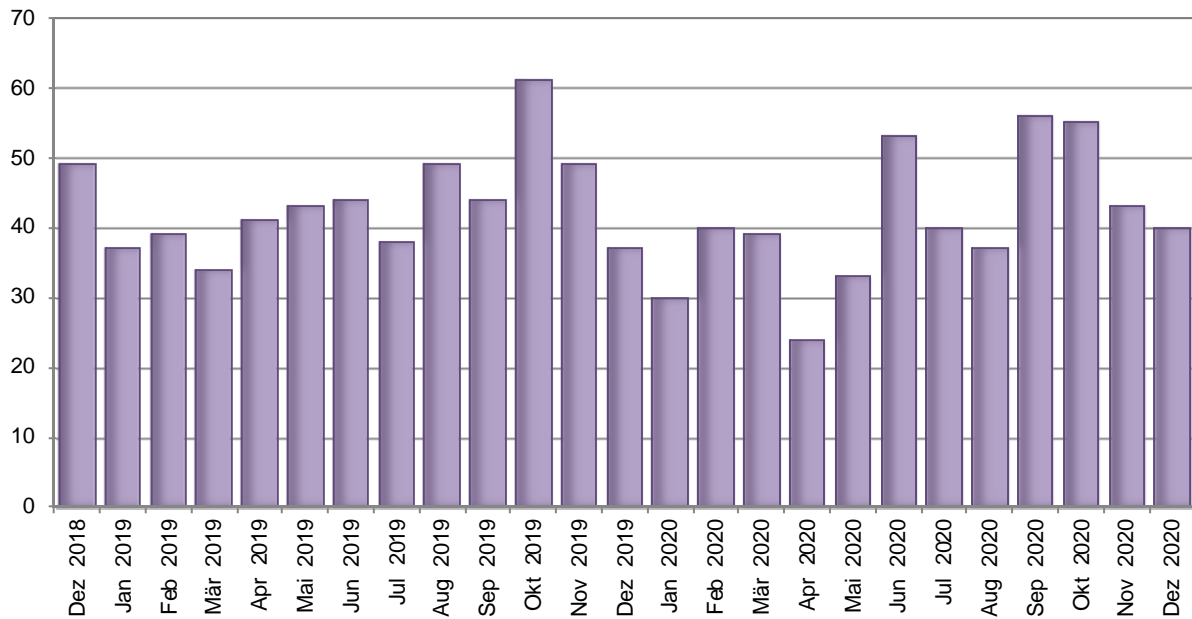
Entwicklungen

Planbegutachtungen / -genehmigungen

[\[Link zum Thema\]](#)


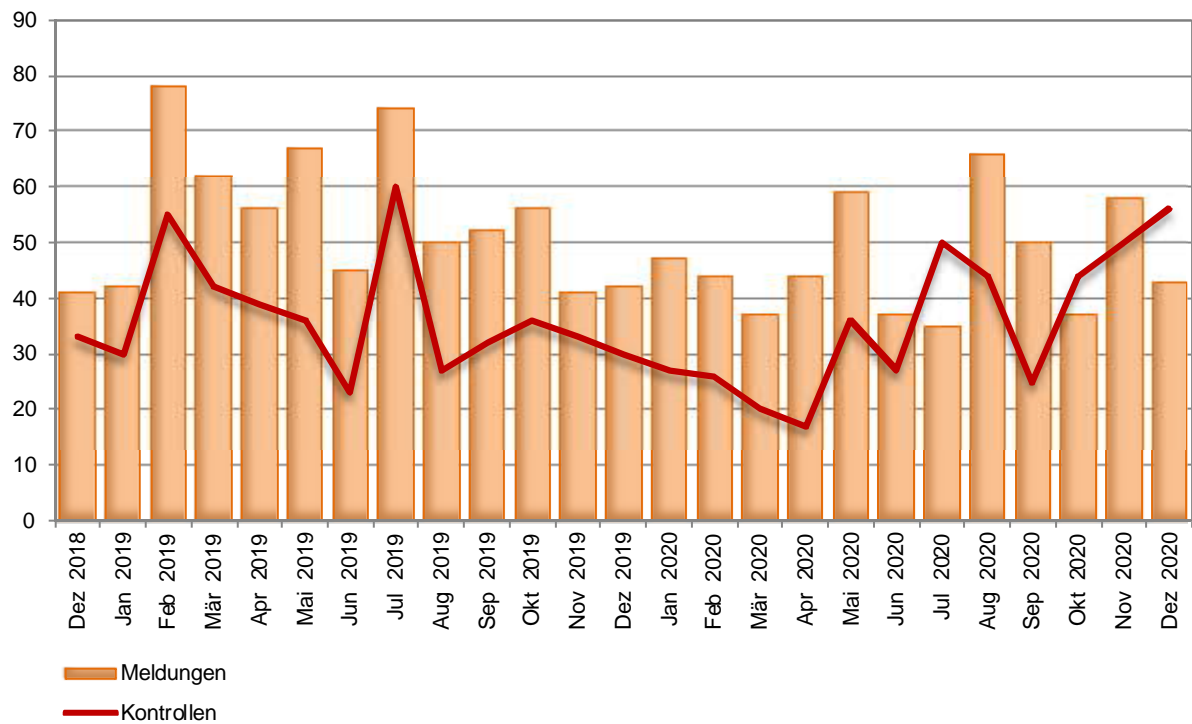
Arbeitszeitgesuche

[\[Link zum Thema\]](#)



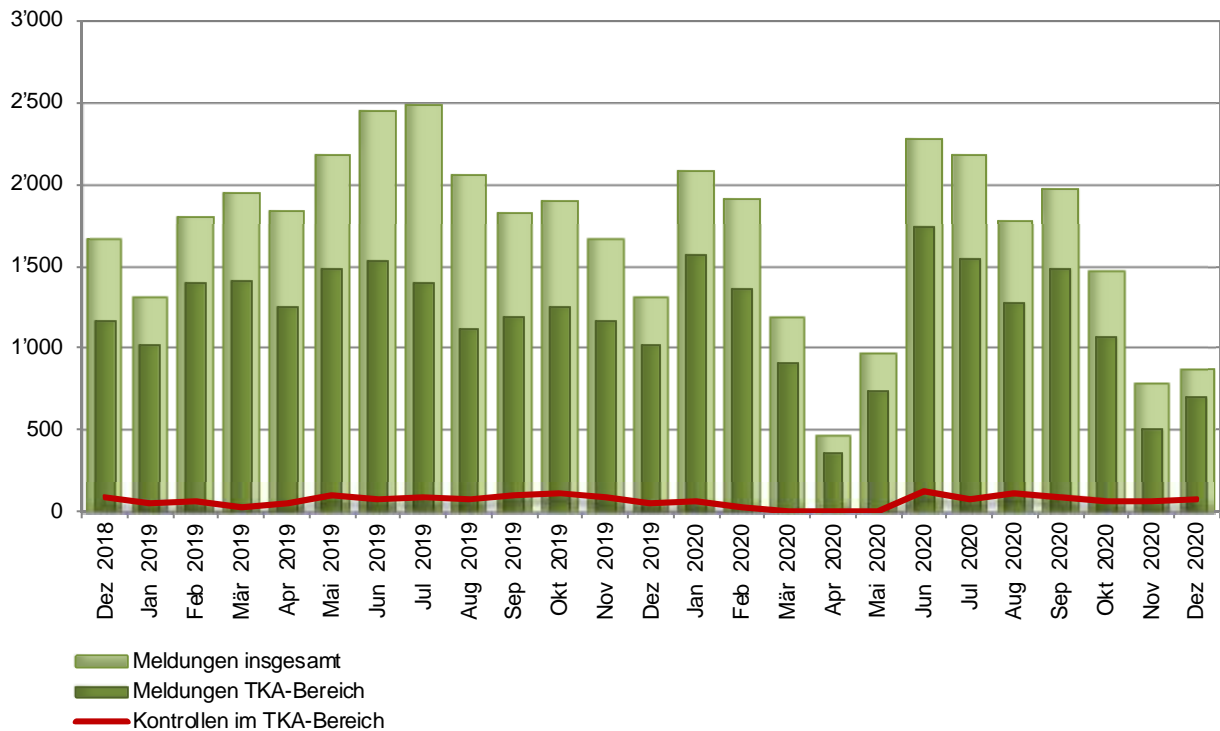
Schwarzarbeit

[\[Link zum Thema\]](#)



Dienstleistungserbringer aus der EU

[\[Link zum Thema\]](#)



TKA

Tripartite Kommission Arbeitsmarkt

Zuständigkeitsbereich der TKA

Die TKA ist - unter anderem - zuständig für die Kontrollen der Lohn- und Arbeitsbedingungen von Dienstleistern aus der EU, welche in Branchen ohne allgemein verbindlich erklärten Gesamtarbeitsvertrag tätig sind.

Eine durchgeführte Kontrolle kann mehrere Personen umfassen.

Erläuterungen & Definitionen

Arbeitsmarkt

Stellensuchende	Alle arbeitslosen und nichtarbeitslosen Personen, welche bei einem Regionalen Arbeitsvermittlungszentrum (RAV) registriert sind und eine Stelle suchen.
Arbeitslose	Personen, welche bei einem Regionalen Arbeitsvermittlungszentrum (RAV) registriert sind, keine Stelle haben und <u>per sofort vermittelbar</u> sind. Dabei ist unerheblich, ob diese Personen eine Arbeitslosenentschädigung beziehen oder nicht. Ganzarbeitslose suchen eine Vollzeitstelle; teilweise Arbeitslose eine Teilzeitstelle.
Nichtarbeitslose Stellensuchende	Personen, die bei einem Regionalen Arbeitsvermittlungszentrum (RAV) registriert, jedoch im Unterschied zu den Arbeitslosen entweder nicht sofort vermittelbar sind oder aber über eine Arbeit verfügen. Die registrierten nichtarbeitslosen Stellensuchenden entsprechen der Differenz zwischen dem Total der registrierten Stellensuchenden und den Arbeitslosen. Als Kategorien der registrierten nichtarbeitslosen Stellensuchenden werden die Anzahl Personen in Programmen zur vorübergehenden Beschäftigung, in Umschulung oder Weiterbildung, im Zwischenverdienst sowie Übrige ausgewiesen.
Programme zur vorübergehenden Beschäftigung (PvB)	Von der Arbeitslosenversicherung finanzierte Programme mit dem Zweck, die berufliche Eingliederung bzw. Wiedereingliederung der Versicherten zu erleichtern. Sie ermöglichen den Teilnehmenden, ihre beruflichen Qualifikationen zu erhalten und neue Fähigkeiten zu fördern. Die vorübergehende Beschäftigung kann auch im Rahmen von Berufspraktika in Unternehmen und in der Verwaltung oder in Motivationssemestern für Schulabgänger erfolgen.
Umschulung / Weiterbildung	Umschulungs- und Weiterbildungsmassnahmen (Kurse) bezwecken die rasche und wesentliche Verbesserung der Vermittlungsfähigkeit einer versicherten Person auf dem Arbeitsmarkt. Die Massnahme kann auch als Ausbildungspraktikum bei einer Unternehmung oder im Rahmen einer Übungsfirma erfolgen.
Zwischenverdienst	Als Zwischenverdienst gilt jedes Einkommen aus selbständiger oder unselbständiger Erwerbstätigkeit, das ein Bezüger von Arbeitslosenentschädigung zur Vermeidung oder Verringerung der Arbeitslosigkeit in der Bezugsperiode erzielt.
Übrige nichtarbeitslose Stellensuchende	Dazu gehören Personen mit Einarbeitungszuschüssen, mit Pendler- und Wochen- aufenthalterbeiträgen, mit Leistungen zur Förderung der selbständigen Erwerbstätigkeit sowie Personen, die wegen Krankheit/Unfall, Militärdienst oder aus anderen Gründen nicht sofort vermittelbar sind und Personen während der Kündigungsfrist.
Vermittlungsfähigkeit	Der Arbeitslose ist vermittlungsfähig, wenn er bereit, in der Lage und berechtigt ist, eine zumutbare Arbeit anzunehmen.
Bestände	Anzahl am Stichtag. Als Stichtag gilt der letzte Tag des Monats.
Zugänge / Abgänge	Zugänge bezeichnen die Summe der Neuanmeldungen in den Erwerbsstatus ‚arbeitslos‘ plus die Mutationen von ‚nichtarbeitslos‘ auf ‚arbeitslos‘. Entsprechend setzen sich die Abgänge zusammen aus den Abmeldungen der Arbeitslosen und den Mutationen von ‚arbeitslos‘ auf ‚nichtarbeitslos‘.
Stellensuchendenquote	Die Stellensuchendenquote errechnet sich aus der Division "Anzahl stellensuchende Personen" am Stichtag geteilt durch die Anzahl der Erwerbspersonen. (LU: 232'273 Erwerbspersonen; CH: 4'636'100 gemäss SE Pooling 2015_2017)
Arbeitslosenquote	Die Arbeitslosenquote errechnet sich aus der Division "Anzahl arbeitslose Personen" am Stichtag geteilt durch die Anzahl der Erwerbspersonen. (LU: 232'273 Erwerbspersonen; CH: 4'636'100 gemäss SE Pooling 2015_2017)
Jugendarbeitslose	Arbeitslose Personen im Alter von 15 - 24 Jahren.
Langzeitarbeitslose	Personen, die seit über einem Jahr arbeitslos sind.

Aussteuerung	<p>Bei den Ausgesteuerten handelt es sich um Personen, die entweder ihren Höchstanspruch auf Taggelder ausgeschöpft haben, oder deren Anspruch auf Arbeitslosentaggelder nach Ablauf der zweijährigen Rahmenfrist erloschen ist, und die anschliessend keine neue Rahmenfrist eröffnen können.</p> <p>Die Aussteuerung erfolgt in dem Monat, in dem das letzte Taggeld bezogen worden ist.</p> <p>Aus praktischen Gründen, die mit den Auszahlungen im Zusammenhang stehen, sind die Daten erst nach einer Frist von zwei Monaten verfügbar.</p>
Kurzarbeit	<p>Unter Kurzarbeit versteht man eine vorübergehende Kürzung der Arbeitszeit oder eine vollständige temporäre Betriebseinstellung mit entsprechender Lohnkürzung, wobei das Arbeitsverhältnis weiter dauert.</p> <p>Ebenfalls als solche berücksichtigt werden Arbeitsausfälle als Folge behördlicher Massnahmen oder anderer nicht vom Arbeitgeber zu vertretender Umstände. Im Einzelfall kann auch eine einzelne Betriebsabteilung einem Betrieb gleichgestellt werden.</p> <p>Die Einführung von Kurzarbeit in einem Betrieb soll vorübergehende Beschäftigungseinbrüche ausgleichen und die Arbeitsplätze erhalten. Die Kurzarbeitsentschädigung bietet somit den Unternehmern eine Alternative zu Entlassungen.</p> <p>Statistisch erfasst wird die <u>abgerechnete und ausbezahlte Kurzarbeit</u>. Aus praktischen Gründen, die mit den Auszahlungen im Zusammenhang stehen, sind die Daten erst nach einer Frist von zwei Monaten verfügbar.</p>

Arbeitsbedingungen

Vorübergehende Nacht- oder Sonntagsarbeit	<p>Als vorübergehende Nachtarbeit gelten sporadisch oder periodisch wiederkehrende Einsätze von nicht mehr als drei Monaten pro Betrieb und Kalenderjahr oder zeitlich befristete Einsätze mit einmaligem Charakter bis zu sechs Monaten.</p> <p>Als vorübergehende Sonntagsarbeit gelten sporadisch vorkommende Einsätze von nicht mehr als sechs Sonntagen pro Betrieb und Kalenderjahr oder zeitlich befristete Einsätze mit einmaligem Charakter bis zu drei Monaten.</p> <p>Die Beurteilung von Gesuchen für dauernde oder regelmässig wiederkehrende Nacht- bzw. Sonntagsarbeit liegt beim Staatssekretariat für Wirtschaft SECO. Diese sind in der vorliegenden Statistik nicht berücksichtigt.</p>
Meldungen von Dienstleistungserbringern aus der EU	<p>Zum Schutz gegen Lohn- und Sozialdumping wurde - als eine der flankierenden Massnahmen (FlaM) zur Personenfreizügigkeit zwischen der Schweiz und der Europäischen Union - eine Meldepflicht eingeführt.</p> <p>Einsätze von EU/EFTA-Bürgern von insgesamt max. 90 Kalendertagen pro Person und Kalenderjahr sind in der Schweiz somit meldepflichtig.</p> <p>Länger dauernde Einsätze benötigen eine ausländerrechtliche Bewilligung, welche durch das Amt für Migration erteilt wird.</p>
Schwarzarbeitskontrollen	<p>Als Schwarzarbeitskontrolle gilt die Überprüfung der Melde- und Bewilligungspflichten gemäss Sozialversicherungs-, Ausländer- und Quellensteuerrecht. Die Kontrollen werden durch die Kantonale Industrie- und Gewerbeaufsicht (KIGA) von WAS Wirtschaft Arbeit Soziales oder andere, direkt involvierte Behörden durchgeführt.</p> <p>Neben der direkten Durchführung von Betriebs- und Personenkontrollen koordiniert die KIGA auch offene Schwarzarbeitsfälle mit den anderen involvierten Behörden (z.B. Arbeitslosenversicherung, Ausgleichskasse, Dienststelle Steuern, Unfallversicherer, Polizei, Amt für Migration etc.).</p>

Kontaktadresse



WAS Wirtschaft Arbeit Soziales

wira Luzern
Bürgenstrasse 12
Postfach | 6002 Luzern
www.was-luzern.ch

Bastian Gschwendtner

Datenbewirtschaftung/Statistik
Telefon +41 41 209 09 92
bastian.gschwendtner@was-luzern.ch

[\[Link zu nationalen Zahlen - SECO\]](#)



Amstat Mobile bietet Informationen zur aktuellen Lage und zur historischen Entwicklung des Arbeitsmarktes. Die App kann gratis heruntergeladen werden. Es fallen keine Gebühren bei Download oder durch die Nutzung an.

Die Aktualisierung der Daten erfordert aber eine Datenverbindung, durch die gegebenenfalls Kosten entstehen können.

